



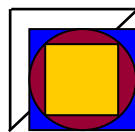
**DE MOGELIJKHEDEN VAN
HERGEBRUIK VAN HULPMIDDELEN**

**in het kader van de Wmo
in de provincie Noord-Brabant**

Koudekerk aan den Rijn, december 2008

Ir R. Kerkhoven Consultancy

ontwerp, advies & onderzoek



ACQUEST

ONDERZOEK
ONTWIKKELING
ONDERSTEUNING

colofon

December 2008

Stichting VraagWijzer Nederland

Dorpsstraat 50
2396 HC Koudekerk aan den Rijn
T 071 – 542 98 63

Acquest

Dorpsstraat 50
2396 HC Koudekerk aan den Rijn
T 071 – 541 95 94

Ir R. Kerkhoven Consultancy

Cornelis Evertsenstraat 9
3333 TJ Zwijndrecht
M 06 52 065 071

opdrachtgever

Provincie Noord-Brabant

© 2008 Alle rechten voorbehouden. Niets uit deze uitgave mag worden verveelvoudigd, opgeslagen in een geautomatiseerd gegevensbestand of openbaar worden gemaakt in enige vorm of op enige wijze, hetzij elektronisch, mechanisch, door fotokopieën, opnamen of enige andere manier, zonder voorafgaande schriftelijke toestemming van de auteurs.

VOORWOORD

Voor u ligt de rapportage van het project 'Hergebruik Hulpmiddelen'. Het project is uitgevoerd in opdracht en met subsidie van de Provincie Noord- Brabant in het kader van de beleidsregel 'Naar een duurzaam Brabant'.

Het project (verkenningfase) is uitgevoerd in de vorm van een vooronderzoek naar het feitelijke hergebruik van hulpmiddelen die in het kader van de Wet Maatschappelijke Ondersteuning (Wmo) door de Brabantse gemeenten aan burgers met een beperking worden verstrekt.

Het onderzoek is gedegen uitgevoerd door Acquest en Ir R. Kerkhoven Consultancy middels literatuuronderzoek, interviews onder relevante actoren, interviews onder gebruikers en door middel van een inventarisatie onder de gemeenten naar hergebruik van de hulpmiddelen met een digitale vragenlijst. De projectaanpak staat nader omschreven in hoofdstuk 1 en bijlage 2. De respons op de uitgebreide vragenlijst was, in combinatie met de gehouden interviews, voldoende om een representatief beeld van de mate van hergebruik van hulpmiddelen samen te stellen. Door de deskundige inbreng van betrokken partijen heeft dit onderzoek aan de opdracht voldaan en is antwoord verkregen op de vraagstelling: 'Is hergebruik van hulpmiddelen haalbaar en zo ja, wat zijn de randvoorwaarden en beperkingen?' Het antwoord op deze vraag is te lezen bij de conclusies en aanbevelingen.

Het bestuur van de Stichting VraagWijzer Nederland dankt allen hartelijk die aan de totstandkoming van dit rapport hebben bijgedragen, met name Acquest en Ir R. Kerkhoven Consultancy en de leden van de Advies- en Klankbordgroep: Gemeente Bergen op Zoom, Gemeente Best, gemeente Etten-Leur, gemeente Gilze-Rijen, gemeente Helmond, gemeente Sint-Michielsgestel, Dr.ir J. Venselaar, Ir drs. G. van Staalduinen, de heer E. Westendorp, de heer P. Groenland, gemeente Alphen-Chaam, de gemeenten uit De Kempen, gemeente Uden en gemeente Vught (zie voor het ledenoverzicht ook bijlage 4)

Wij wensen alle gemeenten in Noord-Brabant veel succes met een (verdere) aanpak voor duurzaam hergebruik van hulpmiddelen.

Namens het bestuur van
Stichting *VraagWijzer* Nederland

Hein de Graaf

Auteurs van deze publicatie

Acquest – Karlijne Steketeer, Vica Extra, Pamela van der Kruk
Ir R. Kerkhoven Consultancy - René Kerkhoven

SAMENVATTING

In Nederland worden in het kader van de Wmo (Wet maatschappelijke ondersteuning) hulpmiddelen verstrekt door zorgverzekeraars en gemeenten voor revalidatie en om mensen met lichamelijke beperkingen zelfstandig(er) mobiel te laten functioneren. Met name scootmobielen, elektrische rolstoelen, handbewogen rolstoelen en trapliften zijn belangrijk voor deze mobiliteit. Het leveren van de ideale oplossing aan burgers door gemeenten wordt beperkt. De beperking betreft met name de tijdige beschikbaarheid van hulpmiddelen en van budget. Mogelijk biedt het perspectief van duurzaamheid kansen.

In dit onderzoek wordt ingegaan op hergebruik en herverstrekking van mobiliteitshulpmiddelen. Het onderzoek is uitgevoerd in opdracht van de Provincie Noord-Brabant. Onderzocht is hoe gemeenten omgaan met hergebruik van hulpmiddelen en wat de omvang van eventueel hergebruik is. Verschillende methoden zijn gebruikt. Er is vooronderzoek middels interviews gehouden onder twee gemeenten. Daarnaast zijn gebruikers en producenten, leveranciers en andere intermediairs geïnterviewd. Er zijn ongeveer 20 interviews afgenomen. In aanvulling hierop is onder alle gemeenten in de provincie Noord-Brabant een vragenlijstonderzoek gehouden (respons 30%). Het onderzoek betreft de periode augustus 2007 tot juli 2008.

In onderstaande tabel is uitgewerkt, wat alle gemeenten in de provincie in totaal aan huurwaarde op jaarbasis besteden aan onderstaande drie mobiliteitshulpmiddelen.

Hulpmiddel	Aantal verstrekte Hulpmiddelen per 1000 bewoners	Geschatte huurwaarde per hulpmiddel op jaarbasis in €	Totale waarde van verstrekte hulpmiddelen op jaarbasis
scootmobiel	4,7	995	11307777
handgedreven rolstoel	6	208	3017664
elektrische rolstoel	0,9	1444	3142433
totaal huurwaarde van verstrekte hulpmiddelen in Noord-Brabant op jaarbasis in €			17467874

Vrijwel alle gemeenten doen aan herverstrekking van hulpmiddelen (93%, n=15). Bij de herverstrekking spelen voor de meeste gemeenten de adequaatheid en de bruikbaarheid van het hulpmiddel voor de klant een belangrijke rol (80% en 69%, n=10 en n=13). De helft van de gemeenten vindt hygiëne en de betrouwbaarheid van het hulpmiddel belangrijke argumenten bij de afweging om hulpmiddelen wel of niet te herverstrekken (40% en 50%, n=10).

Uit het onderzoek komt naar voren dat relatief veel scootmobielen en rolstoelen ongebruikt bij mensen thuis staan (16,1% scootmobielen en 6,5% en 14,5% voor elektrische en handbewogen rolstoelen).

In de interviews is veelvuldig genoemd dat hetgeen verstrekt wordt niet altijd voldoet aan de wensen van de gebruiker. Gebruikers zijn niet afwijzend tegen herverstrekking, zo blijkt uit de interviews. Zij willen wel voorwaarden stellen, namelijk dat kwaliteit, hygiëne, garantie en levertijd goed zijn. Het proces van verstrekking en de mogelijkheden voor inspraak vinden zij beperkt of onduidelijk. Gebruikers wensen beter geïnformeerd en betrokken te worden. Zij

geven aan dat een systeem waarin optimaal gebruik wordt gemaakt van de hulpmiddelen ook in hun voordeel is.

De mogelijkheden en beperkingen om te komen tot verbeterde vormen van hergebruik, reconditionering of zelfs remanufacturing worden in sterke mate bepaald door het krachten spel waarin burgers, gemeenten, producenten en leveranciers zich bevinden.

Op basis van de gesprekken met deskundigen uit het veld, en de uit de enquête en deskresearch verkregen informatie zijn de volgende trends en ontwikkelingen gevonden die mogelijk van invloed zijn op herverstreking.

Trends en ontwikkelingen:

- concurrentiebedinging;
- prijzen die onder druk staan;
- globalisering;
- duurzaamheid.

Relevante knelpunten voor herverstreking zijn:

- technische levensduur hulpmiddelen;
- repareerbaarheid hulpmiddelen.

De gesignaleerde kansen zijn:

- 'verborgen voorraad' van hulpmiddelen;
- remanufacturing van met name scootmobielen.

Mogelijke oplossingen voor de beperkte beschikbare voorraad en het beperkte budget van gemeenten op de korte termijn kunnen gezocht worden in controle van het gebruik. Het percentage ongebruikte hulpmiddelen kan aanzienlijk teruggebracht worden. Geschat is dat er in heel Noord-Brabant jaarlijks € 4.088.068,- wordt uitgegeven aan niet meer in gebruik zijnde hulpmiddelen. Door ook beter gebruik te maken van hulpmiddelen, die tot nu toe ongebruikt bij mensen thuis staan, wordt uiteindelijk bespaard op grondstoffen en energie: er zijn dan minder nieuw geproduceerde hulpmiddelen nodig. Op korte termijn kunnen gemeenten de zogenaamde 'verborgen voorraad' proberen beschikbaar te maken.

Door meer duurzame en binnen economische randvoorwaarden langduriger reconditioneerbare scootmobielen en rolstoelen te ontwikkelen, kunnen naar verwachting op termijn kosten worden bespaard. Ook komt hierdoor een breder aanbod hulpmiddelen voor burgers beschikbaar. De industrie zou hiertoe het initiatief moeten nemen, zo mogelijk gestimuleerd door gemeenten middels criteria voor duurzame inkoop.

De herverstreking van al dan niet gereconditioneerde scootmobielen en handgedreven rolstoelen is relatief goed geregeld. In aanvulling hierop zijn er in het onderzoek diverse mogelijkheden gevonden om te komen tot meer geschikt aanbod en efficiëntere inzet van middelen.

INHOUDSOPGAVE

VOORWOORD	4
SAMENVATTING	5
INHOUDSOPGAVE	7
1. INLEIDING	10
1.1 Probleemstelling	10
1.2 Doel van het onderzoek	10
1.3 Plan van Aanpak voor het project	10
1.4 Onderzoeksopzet en methode	10
1.5 Leeswijzer	11
2. HUIDIGE SITUATIE MET BETREKKING TOT DE VERSTREKKING VAN HULPMIDDELEN	12
2.1 Inleiding	12
2.2 De Wmo	12
2.3 Aard en omvang van de doelgroep	12
2.4 Huidige organisatorische opzet van de verstrekking van hulpmiddelen	13
3. ACHTERGRONDINFORMATIE OVER DE BESCHOUWDE HULPMIDDELEN	15
3.1 Scootmobielen	15
3.2 Handgedreven rolstoelen	17
3.3 Elektrische rolstoelen	17
3.4 Kinderrolstoelen	18
3.5 Sportrolstoelen	18
4. KWANTITATIEVE INVENTARISATIE VAN VERSTREKTE HULPMIDDELEN EN DE WAARDE DAARVAN IN DE PROVINCIE NOORD-BRABANT	19
4.1 Inleiding	19
4.2 Aantallen en waarde van de gedurende één jaar verstrekte hulpmiddelen	19
4.3 Sportrolstoelen en kinderrolstoelen	20
4.4 Landelijke gegevens	21
4.5 Analyse van de mate van efficiency van de verstrekking	21
4.6 Verborgen voorraad	22
5. SAMENVATTING VAN DE INTERVIEWS MET BURGERS	23
5.1 Inleiding	23
5.2 Voorwaarden voor hergebruik	23
5.3 Verbeterpunten verstrekking en onderhoud in het algemeen	23
5.4 Conclusie	24

6.	SAMENVATTING VAN DE ONDERZOEKSRÉSULTATEN VAN DE DIGITALE ENQUETE	25
6.1	Respondenten	25
6.2	Samenwerking gemeenten	25
6.3	Koop en huur van hulpmiddelen	25
6.4	Verstrekkingen	26
6.5	Gebruik hulpmiddelen	28
6.6	Herverstrekking	29
7.	ROLVERDELING EN BELANGEN VAN BETROKKENEN BIJ HERGEBRUIK HULPMIDDELEN	30
7.1	Inleiding	30
7.2	Inventarisatie rollen en belangen voor hergebruik van hulpmiddelen	30
8.	KANSEN EN KNELPUNTEN MET BETREKKING TOT HERGEBRUIK VAN HULPMIDDELEN	32
8.1	Inleiding	32
8.2	Gesignaleerde trends en ontwikkelingen	32
8.3	Gesignaleerde knelpunten	33
8.4	Gesignaleerde kansen	33
9.	PERSPECTIEF VAN DUURZAAMHEID IN RELATIE TOT DE MOGELIJKHEDEN VAN HERGEBRUIK VAN HULPMIDDELEN	35
9.1	Inleiding	35
9.2	People	36
9.3	Planet	36
9.4	Profit	36
10.	CONCLUSIES en AANBEVELINGEN	38
	CONCLUSIES	38
	AANBEVELINGEN	40
 BIJLAGEN		
	BIJLAGE 1: GERAADPLEEGDE LITERATUUR EN OVERIGE BRONNEN	42
	BIJLAGE 2: PROJECTPLAN HERGEBRUIK HULPMIDDELEN	44
	BIJLAGE 3: GEHANTEERDE BEGRIPPEN	48
	BIJLAGE 4: OVERZICHT DEELNEMERS PROJECT HERGEBRUIK HULPMIDDELEN	50
	BIJLAGE 5: OVERZICHT RESPONDENTEN VAN DE DIGITALE ENQUÊTE EN SAMENWERKINGSVERBANDEN	51
	Respondenten	51
	Samenwerkingsverbanden	51

BIJLAGE 6: INFORMATIE OVER DE BRANCHEVERENIGINGEN	52
Fireva	52
Revaned	52
BIJLAGE 7: PRODUCENTEN EN LEVERANCIERS IN NOORD-BRABANT	54
BIJLAGE 8: OVERZICHT BRABANTSE GEMEENTEN EN HUN INWONERTAL	56
BIJLAGE 9: AUTEURSGEGEVENS	58

1. INLEIDING

In dit hoofdstuk wordt beknopt de probleemstelling, doel van het onderzoek het plan van aanpak, de onderzoeksopzet en methode besproken. Tot slot volgt de leeswijzer voor deze rapportage.

1.1 Probleemstelling

In Nederland worden in het kader van de Wmo (Wet maatschappelijke ondersteuning) hulpmiddelen verstrekt door zorgverzekeraars en gemeenten voor revalidatie en om mensen met lichamelijke beperkingen zelfstandig(er) mobiel te laten functioneren. De randvoorwaarden hiervoor zijn ondergebracht in Prestatieveld 6. Met name scootmobielen, elektrische rolstoelen, handbewogen rolstoelen en trapliften zijn belangrijk voor deze mobiliteit. Een belangrijke kwestie waar gemeenten mee worstelen is dat de beste oplossing voor de burgers soms moeilijk te leveren is vanwege beperkingen in beschikbaarheid en budget.

1.2 Doel van het onderzoek

Het doel van dit onderzoek is in kaart te brengen hoe gemeenten omgaan met hergebruik van hulpmiddelen en wat de omvang van eventueel hergebruik is. Is het mogelijk en haalbaar om efficiënter om te gaan met reeds beschikbare hulpmiddelen, zeker vanuit het oogpunt van milieuaspecten en duurzaamheid? Kan hergebruik van hulpmiddelen bijdragen tot het oplossen of beperken van dilemma bij de gemeenten?

Het onderzoek richt zich in eerste instantie op de systematiek van hergebruik van mobiele hulpmiddelen zoals scootmobielen, elektrische rolstoelen en handbewogen rolstoelen. De zes gemeenten uit de Adviesraad hebben deze top drie gezamenlijk vastgesteld.

1.3 Plan van Aanpak voor het project

Het project is in vier fasen uitgevoerd. In de voorbereidingsfase is het project opgezet en zijn de contacten voor de uitvoering van het project aangegaan. In de tweede fase vond de gegevensverzameling plaats. Dit is door middel van literatuur onderzoek (deskresearch, inventarisatie van gegevens), interviews onder producenten, Welzorg, en met gebruikers gedaan. Er is een bijeenkomst met de Advies- en Klankbordgroep geweest: een rondetafelconferentie. Tijdens de uitvoering van het project zijn hiervoor diverse documenten ontwikkeld, zoals een document met achtergrondinformatie, resultaten, en de belangrijkste conclusies uit interviews en rondetafelconferentie(s). In fase drie is het digitale onderzoek onder de gemeenten uitgevoerd. Tot slot is de rapportage van dit project gerealiseerd. Meer over de projectaanpak is in bijlage 2 te lezen.

1.4 Onderzoeksopzet en methode

Er is vooronderzoek middels interviews gehouden onder twee gemeenten. Daarnaast zijn 12 gebruikers benaderd voor een kort interview. Voor de volledigheid van dit onderzoek zijn

interviews gehouden met producenten, leveranciers (onder andere Welzorg te Breda) en andere intermediairs. De gegevens uit deze interviews zijn geanonimiseerd.

Middels een digitale vragenlijst is informatie onder de gemeenten verzameld. Om tot een analyse te komen zijn frequentietabellen opgesteld. Het onderzoek beperkt zich tot de mobiele hulpmiddelen scootmobielen, elektrische rolstoelen en handbewogen rolstoelen en is uitgevoerd onder Wmo-coördinatoren/beleidsmedewerkers bij alle Noord-Brabantse gemeenten. De respondenten zijn per e-mail uitgenodigd deel te nemen aan het onderzoek. Zij hebben anoniem ingelogd. In geval van een foute adressering is verzocht het bericht door te sturen naar de juiste persoon, indien bekend.

Gecommuniceerd is dat gegevens anoniem verwerkt worden. Op deze wijze is geprobeerd de non-respons zo beperkt mogelijk te houden.

1.5 Leeswijzer

Hoofdstuk 2 geeft een beschrijving van de huidige situatie verstrekking van hulpmiddelen. Er wordt uitleg gegeven over de Wmo en de toepassing hiervan binnen Prestatieveld 6.

In hoofdstuk 3 worden de achtergronden met betrekking tot marktinformatie en levensloop van beschouwde hulpmiddelen weergegeven.

Hoofdstuk 4 bevat de kwantitatieve inventarisatie van de verstrekte hulpmiddelen en de waarde daarvan in de Provincie Noord-Brabant: aantallen, waarde en mate van efficiency van de verstrekking.

Hoofdstuk 5 is een samenvatting van de interviews met de gebruikers (burgers).

Hoofdstuk 6 bevat de onderzoeksresultaten van de digitale enquête.

Hoofdstuk 7 geeft inzicht in de verdeling van rollen en belangen van alle betrokken partijen.

Hoofdstuk 8 is de inventarisatie van de kansen en knelpunten met betrekking tot hergebruik van de hulpmiddelen.

Hoofdstuk 9 beschrijft het perspectief in relatie tot duurzame ontwikkeling (People, Planet, Profit).

In de bijlagen vindt u relevante achtergrondinformatie over de uitvoering van het project.

2. HUIDIGE SITUATIE MET BETREKKING TOT DE VERSTREKKING VAN HULPMIDDELEN

In dit hoofdstuk wordt allereerst een inleiding op het onderwerp gegeven. In paragraaf twee volgt een korte toelichting op de Wmo. In paragraaf drie wordt de aard en omvang van de doelgroep toegelicht, waarna het hoofdstuk besluit met de beschrijving van de huidige organisatorische opzet van de verstrekking van hulpmiddelen.

2.1 Inleiding

In 2006 ontvingen er in Nederland bijna 700.000 mensen een voorziening vanwege een beperking.

Daaronder waren 50.000 mensen die een nieuwe rolstoel ontvingen, en werden er in totaal ongeveer 32.000 nieuwe scootmobielen verstrekt. Gemeenten zijn verantwoordelijk voor de verstrekking van al die voorzieningen. Tot 1 januari 2007 waren de verantwoordelijkheden op dat gebied vastgelegd in de Wet voorzieningen gehandicapten (Wvg). Met ingang van die datum is de Wvg samen met de Welzijnswet en delen van de Algemene Wet Bijzondere Ziektekosten vervangen door de Wet maatschappelijke ondersteuning (Wmo).

2.2 De Wmo

Met de Wet maatschappelijke ondersteuning is de ondersteuning van mensen met een fysieke beperking een nieuwe weg ingeslagen. De Wmo strekt veel verder dan hulpmiddelen alleen en is er op gericht om bredere ondersteuning op maat te bieden. De gemeenten zijn verantwoordelijk voor de uitvoering van de Wmo. Doelstelling van de Wmo is onder meer de zelfredzaamheid en de maatschappelijke participatie van mensen met een beperking te vergroten.

In de Wmo zijn onder meer de volgende voorzieningen opgenomen op het gebied van zorg, welzijn en wonen: rolstoelen en andere verplaatsingsmiddelen, vervoersvoorzieningen, hulp bij het huishouden, woonvoorzieningen, ondersteuning van mantelzorgers en vrijwilligers, vrouwenopvang, en maatschappelijke opvang. Tijdelijke hulpmiddelen vallen overigens buiten de Wmo, die worden via de zorgverzekeraars verstrekt.

2.3 Aard en omvang van de doelgroep

Er is in Nederland een grote groep 'kwetsbare' burgers', waarvoor een redelijke kans bestaat dat ze voor korte of langere tijd ondersteuning nodig hebben om zichzelf te redden. Door SGBO is in 2006 onderzoek gedaan naar de aard en omvang van de Wmo-doelgroep. Anno 2006 bestaat de totale Wmo-doelgroep uit 2,1 miljoen mensen en voor 2020 wordt dit aantal geschat op 2,5 miljoen personen. De categorie van mensen met lichamelijke beperkingen bestaat volgens onderzoek uit 2002 uit 1.500.000 mensen, ofwel circa 9% van de bevolking. Het aantal 65-plussers binnen die groep bedraagt ongeveer 730.000.

De algemene verwachting is dat het aantal mensen dat gebruik maakt van de Wet maatschappelijke ondersteuning door de vergrijzing toe zal nemen. De veronderstelde groei

van de vraag naar diensten en voorzieningen in het kader van de Wmo komt waarschijnlijk voort uit de groeiende groep mensen met lichamelijke beperkingen en dementerende ouderen.

	absoluut	% < 20 jaar	% 20-65 jaar	% > 65 jaar
2007	16.360.820	24,3	61,3	14,4
2012	16.534.260	23,5	60,6	15,9
2017	16.706.540	22,8	59,2	18,0
2022	16.857.480	22,2	58,2	19,6

Fig. 2.1 Groei en samenstelling naar leeftijd van de Nederlandse bevolking in de komende 15 jaar. Gegevens ontleend aan: Aard en omvang Wmo-doelgroep 2006, SGBO.

Uit onderzoek van de gemeente Waalwijk naar het gebruik van scootmobielen in 2005 is gebleken, dat binnen die gemeente 76,2% van de 276 ondervraagde scootmobielgebruikers 60 jaar of ouder is. Andere bronnen wijzen in dezelfde richting. Voor rolstoelgebruikers zal de spreiding in leeftijd waarschijnlijk iets groter zijn, maar ook daar zal de nadruk op de ouderen liggen.

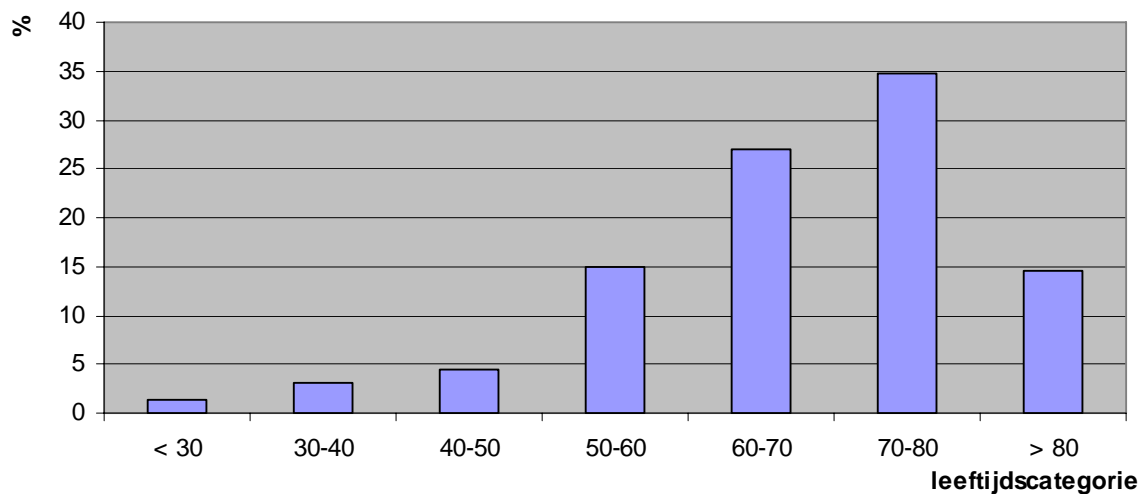


Fig. 2.2 Procentuele verdeling naar leeftijd van scootmobielgebruikers in de gemeente Waalwijk in 2005. Gegevens ontleend aan: Onderzoek Scootmobielgebruik Gemeente Waalwijk, 2005.

2.4 Huidige organisatorische opzet van de verstrekking van hulpmiddelen

Verstrekking van hulpmiddelen in het kader van de Wmo wordt door de gemeenten geregisseerd, over het algemeen via een zorgloket. In de meeste gevallen gebeurt dat op indicatie. Levering vindt vervolgens plaats door dealers. In Brabant zijn Welzorg, Meyra, Ligtfoot en Doove de belangrijkste leveranciers van hulpmiddelen.

Bijna de helft van de gemeenten werkt in regionaal verband samen met andere gemeenten. Contracten met leveranciers (vaak meer dan één) worden collectief afgesloten voor een periode van drie of vier jaar door middel van een Europese aanbestedingsprocedure.

In meer dan 80% van de gevallen worden de hulpmiddelen gehuurd van de leverancier, die over het algemeen ook een depot onderhoudt. In de andere gevallen koopt de gemeente de hulpmiddelen. Vaak verzorgt de leverancier dan alsnog het onderhoud en beheert een depot. In de praktijk is er niet zo veel verschil tussen koop en huur: de manier van financiering is het belangrijkste verschil.

Verstrekking van scootmobielen, handgedreven rolstoelen en elektrische rolstoelen gebeurt in ongeveer 93% van de gevallen in natura; in de overige gevallen via een persoonsgebonden budget.

Behalve via de Wmo vindt ook verstrekking plaats via de AWBZ en verzekeraars.

In geval van scootmobielen vragen sommige gemeenten een eigen bijdrage; bij rolstoelen is dat niet toegestaan.

3. ACHTERGRONDINFORMATIE OVER DE BESCHOUWDE HULPMIDDELEN

In dit hoofdstuk wordt achtergrondinformatie gegeven over de hulpmiddelen die onderwerp van het onderzoek waren: de scootmobielen, de handgedreven rolstoelen, elektrische rolstoelen en beknopt de kinderrolstoelen en sportrolstoelen.

3.1 Scootmobielen

3.1.1 Inleiding

Onder een scootmobiel wordt verstaan een elektrisch aangedreven voertuig, een mobiliteitsproduct, bedoeld voor mensen die slecht ter been zijn maar verder geen beperkingen hebben. Scootmobielen worden op indicatie verstrekt aan mensen die maximaal 100 meter kunnen lopen. De scootmobiel heeft als functie het vergroten van de actieradius van deze mensen. Ouderen en lichtgehandicapten, mensen met een lichte functiebeperking, gebruiken een scootmobiel. Daarbij valt te denken aan reuma, botandoeningen, mensen die een beroerte hebben gehad. Van de gebruikers bestaat circa 80% uit ouderen, de overige 20% uit mensen met een lichte handicap.

3.1.2 Marktinformatie

Een onderscheid wordt gemaakt in drie segmenten, in het kader van dit onderzoek betiteld als de mini, de midi en de maxi. Het belangrijkste onderscheid tussen die drie categorieën zit in aspecten als gebruiksdoel, actieradius, comfort, voorzieningen en maximum snelheid.

De mini-scootmobiel is bedoeld voor kleine afstanden en is niet erg comfortabel. Deze scootmobiel heeft een snelheid van maximaal 6 km per uur. Dit model kan worden ingeklapt om mee te nemen in de auto, bijvoorbeeld naar een camping. Dit model wordt zelden via de Wmo verstrekt.

De midi-scootmobiel vormt qua marktaandeel de grootste categorie. In die markt zijn alle concurrenten erg actief. De midi heeft behoorlijke actieradius en een snelheid van maximaal 10 tot 12 km per uur.

Dit model beschikt over een hoog comfort, een goede zitting en vering en alle technische voorzieningen, zoals richtingaanwijzers, om volwaardig aan het verkeer te kunnen deelnemen. In het kader van de Wmo worden vooral scootmobielen uit deze categorie verstrekt.

De maxi tenslotte beschikt over nog meer technische voorzieningen en heeft een maximum snelheid van 15 km per uur.

Individuele aanpassingen aan scootmobielen worden zelden gedaan. Wel kunnen accessoires (zoals stokhouders, rollatorhouders, voetgasbediening en mandjes) worden aangebracht. Binnen de genoemde segmenten is er nog weer enig onderscheid in lager en hoger gespecificeerde uitvoeringen. Er vinden momenteel geen echte ontwikkelingen plaats.

De belangrijkste aanbieders van scootmobielen in Nederland zijn Handicare (producent) en Invacare, Sunrise en Pride. De laatste drie zijn Amerikaanse producenten. Een relatief kleine Nederlandse producent is daarnaast Revatak. Concurrentie tussen de merken vindt vooral plaats op prijs; het onderscheid qua productuitvoering is gering. Daarnaast is er concurrentie

van goedkopere merken, producten en onderdelen uit lage lonen landen. Deze worden tot nu toe vooral via de particuliere markt verkocht.

Scootmobielen komen voor 90 % via de Wmo op de markt. Landelijk worden er ongeveer 32.000 (nieuw en gereconditioneerd) per jaar via de Wmo verstrekt. De markt voor scootmobielen vlakt af. Distributie vindt plaats via dealers. Welzorg (landelijk marktleider) en Harting-bank zijn de twee grootste; samen hebben ze ongeveer 60 % van de markt voor distributie van scootmobielen in handen. Welzorg is in Brabant relatief groot.

De distributieketen ziet er dus als volgt uit:

producent/importeur > dealer > (gemeente) > gebruiker.

Indien scootmobielen niet via de Wmo zouden worden verstrekt, dan zou de markt grotendeels wegvallen.

De prijzen van scootmobielen lopen uiteen van ongeveer € 2.500,- tot € 4.500,-. De kosten voor een via leasecontracten verstrekte scootmobiel (afschrijving en onderhoud) bedragen momenteel voor een gemeente gemiddeld ongeveer € 1.000,- per jaar. Sommige gemeenten rekenen een eigen bijdrage.

3.1.3 aspecten m.b.t. de levensloop van het hulpmiddel

De mate van gebruik loopt sterk uiteen, van 300 tot 15.000 kilometer per jaar. Scootmobielen worden steeds meer gebruikt voor recreatieve doeleinden in plaats van voor zaken als de dagelijkse boodschappen. De periode van gebruik wordt beperkt, doordat de situatie van mensen verslechtert, door overlijden, of doordat mensen niet goed meer met de scootmobiel om kunnen gaan in het verkeer. Het komt voor dat scootmobielen in onbruik bij mensen achterblijven.

Scootmobielen moeten in principe zeven jaar meegaan (de normale technische levensduur; het gaat dan overwegend om de motor en de aandrijving). In die periode worden ze vaak enkele malen herverstrekt. Bij herverstreking worden versleten en beschadigde onderdelen vervangen. Gebruikers hebben niet het recht, een gereconditioneerde scootmobiel te weigeren. De producent schrijft voor, dat er jaarlijks een onderhoudsbeurt moet worden gegeven.

Alle onderdelen, met inbegrip van het frame en de motoren, zijn “dedicated” voor één model, en dus niet uitwisselbaar met onderdelen van andere modellen. Zelfs de frames, motoren en banden zijn niet gestandaardiseerd.

De levensduur van een scooter-*ontwerp* bedraagt meestal niet meer dan tien tot vijftien jaar. De productie van een scootmodel loopt minimaal drie jaar tot maximaal een jaar of zeven. Dit zijn aspecten, die reconditioneren en herverstreken op den duur beperken. Reconditionering vindt plaats, zolang de onderhoudskosten niet groter zijn dan de afschrijvingen (economische levensduur). Tot vorig jaar werd door Welzorg zowel in technisch als esthetisch opzicht gereconditioneerd, tegenwoordig alleen nog in technische zin.

Uiteindelijk worden de scootmobielen die niet meer hergebruikt of gereconditioneerd kunnen worden verschromp. Scootmobielen zijn binnen de huidige omstandigheden relatief lastig te recycleren; er zit een combinatie van staal, kunststof, aluminium, polyester en elektronica in.

3.2 Handgedreven rolstoelen

3.2.1 inleiding

Onder een rolstoel wordt verstaan een mobiliteitsvoorziening voor mensen, die daar over het algemeen de gehele dag in zitten. Een rolstoel is in die zin een elementair onderdeel van het maatschappelijk verkeer voor de gebruiker ervan; zonder rolstoel zou de gebruiker overwegend in bed liggen en volledig hulpbehoevend zijn. Er is een diversiteit aan uitvoeringen, van comfortinactief tot aan supersportief.

In heel Nederland werden er in 2006 ongeveer 50.000 rolstoelen (handgedreven en elektrisch samen) verstrekt; er waren er in dat jaar in totaal circa 190.000 in gebruik via de Wmo.

3.2.2 marktinformatie

Handgedreven rolstoelen op de Nederlandse markt zijn vooral van het Duitse fabricaat Meyra. Deze fabrikant produceert een hoogstaand product dat past binnen de Duitse normen. Aziatische bedrijven produceren inmiddels kopieën, die er uiterlijk goed uitzien maar in technisch opzicht een stuk minder zijn. Deze zijn nog niet op de Nederlandse markt actief, maar de verwachting is dat dit wel gaat gebeuren.

Een onderscheid wordt gemaakt tussen (inactieve) comfortrolstoelen, bedoeld voor mensen die alleen nog zitten, en actieve rolstoelen, voor mensen die nog van alles ondernemen.

De prijzen lopen uiteen van ongeveer € 1.000,- tot € 4.000,-. Bij rolstoelen is het gemeenten niet toegestaan een eigen bijdrage te rekenen.

3.2.3 aspecten m.b.t. de levensloop van het hulpmiddel

Actieve handgedreven rolstoelen worden door de gebruiker zelf aangedreven. Gebruikers kunnen nog allerlei hobby's hebben zoals bijvoorbeeld gaan vissen, of met de kinderen naar de markt gaan. De zitvoorziening moet bij dat gebruiksdoel aansluiten.

Bij inactieve rolstoelen is het (zit)comfort veel belangrijker. Deze stoelen worden door een ander aangedreven, bijvoorbeeld in de verpleging. Veel rolstoelen worden in verpleeghuizen en verzorgingshuizen gebruikt en zijn dan verstrekt via de AWBZ. De gemiddelde gebruiksduur is daar heel beperkt, doordat mensen overlijden. Binnen dat circuit komen rolstoelpools voor.

Handgedreven rolstoelen hebben een levensduur van circa zeven jaar. Het gebruik thuis is vaak voor een beperkte tijd, de rolstoelen worden over het algemeen dan ook enkele keren herverstrekt, al dan niet na reconditionering.

3.3 Elektrische rolstoelen

3.3.1 inleiding

Met betrekking tot elektrische rolstoelen wordt er een globaal onderscheid gemaakt tussen rolstoelen voor binnengebruik en rolstoelen voor buitengebruik. Rolstoelen voor binnengebruik hebben een kortere draaicirkel, een beperkte snelheid en zijn niet geschikt voor oneffen terrein. Buitenrolstoelen hebben een grotere actieradius en kunnen beter tegen oneffenheden.

Via de Wmo worden relatief weinig elektrische rolstoelen verstrekt, omdat mensen die er gebruik van maken meestal in instellingen zitten. De rolstoelen worden dan via andere kanalen verstrekt.

3.3.2 marktinformatie

Bij elektrische rolstoelen is er een onderscheid te maken tussen binnenrolstoelen en buitenrolstoelen. Elektrische rolstoelen worden relatief vaak aangepast door onder meer het aanbrengen van betere kussens, elektrische beensteunen met bijbehorende bedieningsunits, en voorzieningen zoals werkbladen.

De belangrijkste producenten/importeurs van elektrische rolstoelen zijn Handicare, Invacare, Sunrise, en Permobil. Handicare is de enige producent van elektrische rolstoelen voor volwassenen in Nederland. Technische ontwikkelingen zijn er volop: de elektronica, de aandrijving, het comfort, en de aanpassingsmogelijkheden worden voortdurend verbeterd.

De prijzen van elektrische rolstoelen variëren over het algemeen van ongeveer € 4.000,- tot € 20.000,- met inbegrip van accessoires (maar duurder komt ook voor). Bij rolstoelen is het gemeenten niet toegestaan een eigen bijdrage te rekenen.

3.3.3 aspecten m.b.t. de levensloop van het hulpmiddel

Elektrische rolstoelen worden in 90% van de gevallen aangepast aan individuele eisen en wensen. De technische levensduur ligt tussen de vijf en zeven jaar; door het intensieve gebruik, veelal variërend tussen twaalf en achttien uur per dag, is de elektrische rolstoel aan het einde van de eerste levensduur meestal gewoon op. Gebruikers van elektrische rolstoelen gebruiken deze vaak gedurende hun gehele verdere leven. Elektrische rolstoelen worden dan ook praktisch niet herverstrekt en zijn dermate opgebruikt, dat hergebruik van onderdelen ook geen optie is. Ze worden zodoende over het algemeen na einde levensduur verwerkt en gerecycled.

3.4 Kinderrolstoelen

Kinderrolstoelen maken slechts een zeer gering percentage van het geheel uit. Volgens een Nederlandse producent zou het in waarde om ongeveer 1% van de markt gaan.

Doordat kinderen snel groeien, worden kinderrolstoelen betrekkelijk kort gebruikt en zijn hierdoor wellicht relatief goed herbruikbaar. Beperkende factor is echter de geringe vraag, waardoor vraag en aanbod van herbruikbare kinderrolstoelen niet aansluiten.

3.5 Sportrolstoelen

Ook sportrolstoelen worden in zeer beperkte mate verstrekt. Landelijk werden er volgens het rapport 'Kerncijfers Wvg 2006' in 2006 circa 600 sportrolstoelen verstrekt en waren er circa 1.300 in omloop. Naar verhouding van bevolkingsaantal omgerekend zouden er naar schatting in 2006 in Noord-Brabant ongeveer 90 moeten zijn verstrekt, en circa 190 in omloop moeten zijn. Sportrolstoelen zijn vaak zeer individueel op de gebruiker aangepast en worden vaak enorm intensief gebruikt. De levensduur is vaak beperkt en sterk van het individuele gebruik afhankelijk. Aan het einde van de levensduur zijn sportrolstoelen echt op; herverstreking, al dan niet na reconditionering, is voor deze categorie rolstoelen dan ook geen optie.

4. KWANTITATIEVE INVENTARISATIE VAN VERSTREKTE HULPMIDDELEN EN DE WAARDE DAARVAN IN DE PROVINCIE NOORD-BRABANT

In dit hoofdstuk volgt na de inleiding de informatie over de aantallen en waarde van verstrekte hulpmiddelen, meer informatie over de landelijke gegevens, een toelichting op de sportrolstoelen en kinderrolstoelen en tot slot een analyse van de mate van efficiency van de verstrekking.

4.1 Inleiding

Eén van de belangrijkste doelstellingen van dit project is het in kaart brengen van het aantal verstrekte en het aantal uitstaande hulpmiddelen en de (gemiddelde) waarde daarvan in de provincie Noord-Brabant. Door middel van de enquête onder gemeenten en door deskresearch is hier de nodige aandacht aan besteed. De belangrijkste resultaten zijn in dit hoofdstuk samengevat.

4.2 Aantallen en waarde van de gedurende één jaar verstrekte hulpmiddelen

Aan de gemeenten is gevraagd hoeveel scootmobielen, handgedreven en elektrische rolstoelen er in de periode van half juli 2007 tot 1 augustus 2008 via de Wmo door hen (op basis van nieuwe aanvragen) zijn verstrekt. De gegevens zijn verwerkt door te berekenen, hoeveel hulpmiddelen er gemiddeld per 1000 inwoners zijn verstrekt. De uitkomsten daarvan zijn vervolgens samengevat in onderstaande tabel.

Hulpmiddel	Gemiddeld aantal per 1000 bewoners verstrekte hulpmiddelen	Gemiddeld aantal per geënquêteerde gemeente verstrekte hulpmiddelen	Berekend aantal in geheel Noord-Brabant verstrekte hulpmiddelen
scootmobiel	4,7	120	11365
handgedreven rolstoel	6	162	14508
elektrische rolstoel	0,9	23	2176

Het huren van een scootmobiel kost gemeenten volgens Welzorg in totaal gemiddeld circa € 995,- per jaar. Het huren van een handgedreven rolstoel kost gemeenten volgens Welzorg in totaal tussen € 15,- en € 30,- per maand ofwel gemiddeld circa € 270,- per jaar. Gemeenten geven in de enquête gemiddeld € 208,- op als huurwaarde per jaar. In de genoemde bedragen zijn alle kosten van afschrijving en onderhoud meegerekend.

De kosten van elektrische rolstoelen variëren als gevolg van individuele aanpassingen dermate, dat daar geen gemiddelde waarde aan toe te kennen valt. Volgens Welzorg komen elektrische rolstoelen voor met een aanschafwaarde vanaf ongeveer € 2.000,- tot enkele tienduizenden euro's. De gemeenten geven gemiddeld € 1.444,- als jaarlijkse huurwaarde op.

In onderstaande tabellen is op basis van de verkregen informatie uit de enquête uitgewerkt, wat de gemiddelde gemeente respectievelijk de gehele provincie in totaal aan huurwaarde op jaarbasis besteedt aan de in de bewuste periode verstrekte hulpmiddelen.

Hulpmiddel	Gemiddeld aantal verstrekte hulpmiddelen per gemiddelde gemeente	Geschatte huurwaarde per hulpmiddel op jaarbasis in €	Totale waarde van verstrekte hulpmiddelen op jaarbasis per gemiddelde gemeente
scootmobiel	120	995	119400
handgedreven rolstoel	162	208	33696
elektrische rolstoel	23	1444	33212
gemiddelde huurwaarde verstrekte middelen per ondervraagde gemeente op jaarbasis in €			186308

Hulpmiddel	Aantal verstrekte hulpmiddelen per 1000 bewoners	Geschatte huurwaarde per hulpmiddel op jaarbasis in €	Totale waarde van verstrekte hulpmiddelen op jaarbasis
scootmobiel	4,7	995	11307777
handgedreven rolstoel	6	208	3017664
elektrische rolstoel	0,9	1444	3142433
totaal huurwaarde van op jaarbasis in Noord-Brabant verstrekte hulpmiddelen in €			17467874

(Het aantal inwoners Provincie Noord-Brabant in 2007 bedraagt 2.418.256 (bron: sdu/staatscourant)).

4.3 Sportrolstoelen en kinderrolstoelen

Het aantal toegekende sportrolstoelen is in bovenstaande overzicht niet opgenomen. Het aantal jaarlijks toegekende sportrolstoelen bedraagt landelijk gezien al jaren ongeveer 600 stuks per jaar. Op basis van de verhouding van het aantal inwoners zou het in Brabant om minder dan 100 stuks per jaar moeten gaan. Waarden zijn niet bekend; de kosten van sportrolstoelen kunnen als gevolg van individuele optimalisatie sterk verschillen en oplopen. Sportrolstoelen worden dermate intensief en langdurig gebruikt, dat er van hergebruikmogelijkheden in principe geen sprake is. In het kader van deze inventarisatie zijn ze dan ook minder relevant.

Kinderrolstoelen maken slechts een zeer gering percentage van het geheel uit; in waarde zou het volgens een producent om ongeveer 1 % van de markt gaan. Doordat kinderen snel groeien, worden kinderrolstoelen betrekkelijk kort gebruikt en zijn daardoor relatief goed herbruikbaar. Beperkende factor hierbij is echter de geringe vraag, waardoor vraag en aanbod van herbruikbare rolstoelen niet aansluiten.

4.4 Landelijke gegevens

Tot 2006 is er door SGB0 onderzoek gedaan naar aantallen verstrekte en uitstaande scootmobielen. Volledigheidshalve hebben we onderstaande gegevens samengevat en in dit rapport opgenomen.

Tabel 4.1 Aantal landelijk in het kader van de Wvg toegekende en uitstaande scootmobielen in de periode 2000-2006.

landelijk	2000	2001	2002	2003	2004	2005	2006
aantal nieuw toegekende scootmobielen	20100	23800	25500	30800	31300	31100	32200
aantal uitstaande scootmobielen	66100	72500	75500	88600	102700	109000	127600

(Gegevens ontleend aan: Kerncijfers Wvg 2006, SGB0.)

Tabel 4.2 Aantal landelijk in het kader van de Wvg toegekende en uitstaande rolstoelen in de periode 2000-2006.

landelijk	2000	2001	2002	2003	2004	2005	2006
aantal nieuw toegekende rolstoelen *)	42800	47000	46900	51400	51600	49600	49700
aantal uitstaande rolstoelen	135300	151600	150000	170700	190800	163400	187700

(Gegevens ontleend aan: Kerncijfers Wvg 2006, SGB0. *) exclusief aantal verstrekte sportrolstoelen)

4.5 Analyse van de mate van efficiency van de verstrekking

Om een beeld te krijgen van het totaal aantal in Noord-Brabant *uitstaande* scootmobielen, handgedreven rolstoelen en elektrische rolstoelen, is op basis van de volgende uitgangspunten een berekening gemaakt:

- de gegevens uit bovenstaande tabellen met betrekking tot de aantallen in 2006 uitstaande hulpmiddelen;
- het feit dat het aantal inwoners van de provincie Noord-Brabant 14,7 % bedraagt van het landelijk aantal inwoners;
- de uit de enquête afgeleide verhouding tussen verstrekte elektrische en handgedreven rolstoelen van 1:6;
- de huurwaarden uit de uitgevoerde enquête.

De berekening heeft geleid tot de volgende resultaten:

Hulpmiddel	Totaal aantal Uitstaande hulpmiddelen	Geschatte huurwaarde per hulpmiddel op jaarbasis in €	Totale huurwaarde van hulpmiddelen in onbruik op jaarbasis
Scootmobiel	18757	995	18663414
Handgedreven rolstoel	23650	208	4919242
Elektrische rolstoel	3942	1444	5691815
totale huurwaarde van uitstaande hulpmiddelen in Noord-Brabant op jaarbasis in €			29274470

4.6 Verborgen voorraad

Uit onderzoek van de gemeente Waalwijk in 2005 naar het gebruik van scootmobielen in die gemeente is gebleken, dat daarvan ongeveer 9 % ongebruikt bij de mensen thuis stond. De gemeente verrichtte in dat jaar een onderzoek naar het gebruik van scootmobielen in die gemeente. Als gevolg van het aankondigen en verrichten van de interviews, leverden alle bewoners van de gemeente Waalwijk die een ongebruikte scootmobiel thuis hadden staan de scootmobiel in.

In het kader van de door ons uitgevoerde enquête is de respondenten gevraagd een schatting te maken van het aantal bij mensen thuis in onbruik staande hulpmiddelen. Voor scootmobielen wordt gemiddeld geschat dat 16,1 % ongebruikt thuis staat. Met betrekking tot handgedreven rolstoelen lagen de antwoorden gemiddeld op 14,5 %. Voor elektrische rolstoelen tenslotte geldt dat de respondenten gemiddeld genomen schatten dat 6,5 % ongebruikt bij mensen thuis staat.

Als we de geschatte percentages combineren met de in de enquête gemiddeld aangegeven huurwaarde van de hulpmiddelen en één en ander volgens de bovenstaande methode omrekenen naar de totale Provincie, dan ontstaat het volgende beeld van de kosten van de 'verborgene voorraad' binnen Noord-Brabant:

Hulpmiddel	Totaal aantal uitstaande hulpmiddelen	Geschatte percentage in onbruik	Geschatte huurwaarde per hulpmiddel op jaarbasis in €	Totale huurwaarde van hulpmiddelen in onbruik op jaarbasis
Scootmobiel	18757	16,1	995	3004810
handgedreven rolstoel	23650	14,5	208	713290
elektrische rolstoel	3942	6,5	1444	369968
totaal huurwaarde van ongebruikte hulpmiddelen in Noord-Brabant op jaarbasis in €				4088068

5. SAMENVATTING VAN DE INTERVIEWS MET BURGERS

In dit hoofdstuk volgt na de inleiding de voorwaarden voor hergebruik. Daarna worden verbeterpunten voor de verstrekking en het onderhoud van hulpmiddelen in relatie tot hergebruik gegeven. Tot slot volgt een eerste conclusie naar aanleiding van de resultaten van dit hoofdstuk.

5.1 Inleiding

Het succes van hergebruik is voor een groot deel afhankelijk van de reactie van diegenen die gebruik gaan maken van de hulpmiddelen. De gebruikers dus. Wat vinden gebruikers belangrijk bij hergebruik? Welke mogelijke knelpunten signaleren zijn met betrekking tot hergebruik en wat zijn mogelijkheden van hergebruik voor de toekomst?

Om een duidelijker beeld te krijgen van de wensen en behoeften van gebruikers, specifiek voor hergebruik van hulpmiddelen zijn 14 respondenten met een lichamelijke functionele beperking geïnterviewd. De interviews zijn afgenomen op twee locaties in twee verschillende gemeentes. Respondenten zijn geworven in samenwerking met een gehandicaptenplatform en een belangenvereniging. De respondenten maakten gebruik van een scootmobiel en/of elektrische rolstoel. De resultaten zijn hieronder beschreven. De resultaten worden in dit onderzoek gebruikt om het perspectief van de gebruiker op hoofdlijnen te schetsen.

5.2 Voorwaarden voor hergebruik

De geïnterviewden gaven aan onder de volgende voorwaarden geen bezwaar te hebben tegen hergebruikte hulpmiddelen:

- Hygiëne: altijd de kussens vernieuwen, grondig schoonmaken en een bewijs van schoonmaak overhandigen aan de nieuwe gebruiker.
- Garantie: dezelfde garantievoorwaarden als bij nieuwe spullen krijgen.
- Afschrijving: een kortere afschrijvingsperiode dan bij nieuwe hulpmiddelen waarin de intensiteit van het gebruik van de voorgaande gebruiker opgenomen is.
- Aanpassingen: volledige aanpassing van het hulpmiddel aan de nieuwe gebruiker met kwaliteitsniveau als was het een nieuw exemplaar.
- Betrouwbaarheid: technisch moet het hulpmiddel in orde zijn. Men is zodanig afhankelijk van het hulpmiddel dat er geen verhoogd risico mag zijn van 'ongelukken door mankementen'.
- Korte wachttijd: een kortere wachttijd op het definitieve nieuwe hulpmiddel.
- Keuring: een jaarlijkse keuring voor hulpmiddelen ('APK') en het mag vanzelfsprekend zijn dat versleten onderdelen vervangen worden.

"Je kunt beter een sportrolstoel aanvragen, die wordt altijd op je eigen maat gemaakt."

5.3 Aandachtspunten verstrekking en onderhoud in relatie tot hergebruik

Gebruikers gaven aan graag mee te werken aan een interview. Zij vonden het prettig mee te denken over (mogelijk) hergebruik van hulpmiddelen. De opmerkingen zijn hieronder samengevat en in aandachtspunten weergegeven.

De geïnterviewden gaven de volgende aandachtspunten aan:

- Wachttijden: de wachttijden voor toegezegde hulpmiddelen worden soms als lang ervaren, ook komt onduidelijkheid of onwetendheid over de precieze wachttijd voor. ,.
- Onderhoud en reparaties: er komt vertraagd of onvoldoende onderhoud voor en reparaties worden niet altijd tijdig of voldoende uitgevoerd. Vooral bandenpech en de reparatie daarvan blijkt een groot probleem te zijn voor gehandicapten die afhankelijk zijn van hun rolstoel.
- Bejegening: gebruikers geven aan dat onvoldoende naar hun wensen geluisterd wordt en voelen zich onprettig behandeld door monteurs, verstrekkers en de beoordelaars van hun aanvragen. Ze geven aan onvoldoende geïnformeerd te worden over de voortgang van de afhandeling van de aanvraag en de verstrekking.
- Indicatie: gebruikers vinden een jaarlijkse herindicatie voor een progressieve aandoening onnodig en spreken van tijd- en efficiencyverlies door bureaucratie.
- Tijdelijk vervangende hulpmiddelen: in afwachting van het feitelijke product worden soms niet passende of hygiënische middelen tijdelijk verstrekt.
- Transparantie: het is klanten niet altijd duidelijk waarop zij aanspraak kunnen maken. Klanten geven aan dat de toewijzing van het soort middel niet transparant is en tot ongelijkheid leidt.

“Alvast een reserve-exemplaar van de accu krijgen was onmogelijk. Een nieuwe aanvragen en de oude inleveren kon wel. Ik kreeg er uiteindelijk vier toegestuurd, elke week één. Als ik belde met de leverancier zeiden ze dat ik een beetje in de war was: dat kon niet. Dus heb ik nu drie reserves!”

Uit de gesprekken en uit een korte inventarisatie op het internet (onder andere www.martkplaats.nl) blijkt dat er een grote private markt is voor tweedehands hulpmiddelen, vooral scootmobielen. De scootmobiel is populair, klanten geven aan dat deze niet snel genoeg verstrekt worden.

5.4 Conclusie

Herverstrekking van hulpmiddelen wordt door de gebruikers zelf niet als een probleem gezien.

Wel onder voorwaarde dat kwaliteit, hygiëne, garantie en levertijd goed zijn.

Potentiële gebruikers wensen beter geïnformeerd en betrokken te worden.

Een systeem waarin optimaal gebruik wordt gemaakt van de hulpmiddelen is ook in hun voordeel.

6. SAMENVATTING VAN DE ONDERZOEKSRESULTATEN VAN DE DIGITALE ENQUETE

In dit hoofdstuk zijn de resultaten uit het vragenlijstonderzoek weergegeven. Achtereenvolgens wordt ingegaan op de respondenten, samenwerking tussen gemeenten op gebied van hulpmiddelenverstrekking, koop en huur van hulpmiddelen, verstrekkingen van hulpmiddelen, gebruik van hulpmiddelen en herverstrekkingen.

6.1 Respondenten

Noord- Brabant telt 86 gemeenten. Achtentwintig respondenten hebben gehoor gegeven aan de oproep om aan de evaluatie van de Wmo deel te nemen. In het onderzoek zijn 26 unieke gemeenten opgenomen. De scores van twee gemeenten waarvan twee medewerkers de vragenlijst ingevuld hebben, kwamen zeer overeen. Daar waar deze respondenten verschillende antwoorden gegeven hebben, zijn de gevraagde aantallen gemiddeld en de gevraagde antwoordopties verwijderd. De respondenten zijn loketcoördinator of beleidsmedewerker Wmo. In totaal heeft 30% van de gemeenten in de provincie Noord-Brabant deelgenomen aan het onderzoek.

6.2 Samenwerking gemeenten

Respondenten is gevraagd in hoeverre zij samenwerken op het gebied van hulpmiddelenverstrekking of uitvoering van de Wmo. Bijna de helft van de gemeenten geeft aan samen te werken met andere gemeenten op het gebied van hulpmiddelenverstrekking (46%). De omvang van de samenwerkingsverbanden varieert tussen de twee en acht gemeenten. Eén gemeente geeft in een toelichting op het antwoord aan, gezamenlijk aan te besteden met regiogemeenten waarbij elke gemeente een eigen contract heeft met de leverancier. Daarnaast is er één gemeente die aangeeft een gezamenlijk contract te hebben met een leverancier.

6.3 Koop en huur van hulpmiddelen

Koop en huur van hulpmiddelen door de gemeente bij de leverancier kunnen naast elkaar bestaan. Huur komt meer voor bij gemeenten dan koop (79% en 29%, n=24). Ongeveer de helft van de gemeenten die hulpmiddelen aangekocht hebben, leggen in beheer bij de leverancier een voorraad aan (57%, n=7). De meeste gemeenten die gehuurd hebben, beschikken niet over een voorraad (63%, n=19%). Het aantal beschikbare hulpmiddelen is bij 10% (n=21) van de respondenten onvoldoende.

Op welke wijze beschikt uw gemeente over de genoemde hulpmiddelen voor haar burgers? (n=24)	aantal	percentage
Gekocht van leverancier	7	29%
Gehuurd bij leverancier	19	79%
Anders, namelijk*	2	8%

* "De hulpmiddelen zijn bij ons meestal gehuurd, maar in sommige gevallen is sprake van huurkoop"

* Onze gemeente heeft drie leveranciers die de hulpmiddelen verstrekken in bruikleen of koop"

6.4 Verstrekkingen

Bijna alle verstrekkingen van hulpmiddelen verlopen in de onderzochte gemeenten via een indicatie (95%, n=22). Dit kan op medische basis of anderszins zijn. In de regel worden er niet meer hulpmiddelen door gemeenten verstrekt dan er zijn geïndiceerd.

Zijn er meer of minder hulpmiddelen verstrekt dan geïndiceerd? (n=19)	aantal	percentage
Meer	2	11%
Minder	0	0%
Nee*	11	58%
Weet ik niet/geen mening	6	32%

*Evenveel verstrekt als geïndiceerd

Twee gemeenten geven aan meer hulpmiddelen te hebben verstrekt dan geïndiceerd. Daarnaast blijken een aantal gemeenten niet te weten of er meer hulpmiddelen worden verstrekt dan geïndiceerd zijn (32%).

Tabel 1. Gemiddeld aantal verstrekte hulpmiddelen per gemeente en per gemeente per hoofd van de bevolking

Hulpmiddel	gemiddeld aantal per gemeente	gemiddeld aantal per gemeente per hoofd van de bevolking maal 1000 inwoners (hulpmiddel/inwoners x 1000)
Scootmobiel (n=14)	120	4,7
Elektrische rolstoel (n=13)	23	0,9
Handbewogen rolstoel (n=13)	162	6,0

Gemiddeld zijn er in de periode augustus 2007 tot juli 2008 per gemeente 120 scootmobielen, 23 elektrische en 162 handbewogen rolstoelen verstrekt. Per 1000 inwoners in een gemeente zijn er gemiddeld 4,7 scootmobielen verstrekt, 0,9 elektrische rolstoelen en 6,0 handbewogen rolstoelen.

Met de invoering van de Wmo is het mogelijk geworden dat klanten via een PGB een hulpmiddel aanschaffen, bij een door de klant gekozen leverancier. Eén gemeente geeft aan verstrekking via de algemene voorzieningen actief aan te moedigen onder haar klanten.

Tabel 2. Procentuele verdeling over de regelingen

Hulpmiddel	verstrekking in natura (%)	via PGB (%)
Scootmobiel	98 (n=16)	3 (n=9)
Elektrische rolstoel	99 (n=15)	3 (n=7)
Handbewogen rolstoel	99 (n=15)	3 (n=6)

Gemeenten zijn verplicht om de hulpmiddelenverstrekking aan te bieden via verstrekking in natura maar ook via een PGB. Een gemeente geeft aan verstrekking van hulpmiddelen in

natura te stimuleren. De verstrekking van hulpmiddelen in de gemeenten verloopt gemiddeld genomen nagenoeg altijd per verstrekking in natura.

Hoeveel tijd zit er gemiddeld tussen een reguliere aanvraag en de daadwerkelijke verstrekking van hulpmiddelen? (n=19)	aantal	percentage
< 2 weken	0	0%
2 – 4 weken	6	32%
4 – 8 weken	9	47%
8 > weken	3	16%
Onbekend	1	5%

De tijd tussen een reguliere aanvraag en de daadwerkelijke verstrekking van hulpmiddelen ligt in bijna de helft van de gemeenten tussen de 4 en 8 weken (47%). Dit komt overeen met de door de meeste gemeenten gestelde norm (gemiddeld: 28 dagen). Acht gemeenten geven aan de norm te hanteren dat er tussen de reguliere aanvraag en verstrekking van hulpmiddelen maximaal 2 tot 4 weken tijd zit. Deze norm wordt door geen van de gemeenten gehaald. Eén gemeente hanteert geen norm.

Eén gemeente geeft aan dat levertijden afhankelijk zijn van het soort hulpmiddel dat verstrekt wordt. Andere redenen die genoemd worden waarom hulpmiddelen niet binnen de gestelde termijn aan klanten geleverd zijn, betreffen (n=18):

- Aanpassen van de hulpmiddelen aan de individuele wensen van de klant (72%).
- Hulpmiddelen niet op tijd geleverd door leverancier (50%).
- Onvoldoende aanbod beschikbaar van hulpmiddelen (33%).
- Problemen met de registratie (6%).

Respondenten konden hier meerdere antwoorden geven. Verder wordt door een gemeente als reden opgegeven dat er vertraging kan ontstaan door de complexiteit van de aanvraagbehandeling. Eén gemeente hanteert een wachtlijst voor de levering van hulpmiddelen.

Onderdeel van het onderzoek is om in kaart te brengen wat de omvang van de investering is van de middelenverstrekking.

	gemiddelde aanschafwaarde in euro	gemiddelde huurwaarde per jaar in euro
Scootmobiel	4400 (n=5)	995 (n=9)
Elektrische rolstoel	5932 (n=5)	1444 (n=6)
Handbewogen rolstoel	1164 (n=5)	208 (n=7)

Scores van gemeenten die dubbel ingevuld hebben zijn gemiddeld. Enkele gemeenten zijn na een telefonische verificatie verwijderd.

6.5 Gebruik hulpmiddelen

De levensduur van de hulpmiddelen wordt in de meeste gevallen bepaald op grond van de bruikbaarheid van het hulpmiddel voor de klant.

Op grond waarvan verklaart uw gemeente of uw leverancier hulpmiddelen die nu in gebruik zijn, onbruikbaar voor de klant? U kunt hier meerdere antwoorden invullen. (n=15)	aantal	percentage
Levensduur	10	67%
Cosmetische vereisten	2	13%
Hygiënische vereisten	7	47%
Overeenkomst levensduur met leverancier	6	40%
Wensen van de klant	1	7%
Kosten reparatie	9	60%
Anders, namelijk *	3	20%

* *“Technische of economische afschrijving”*

* *“Dit is een eigen besluit van de leverancier. Daar bemoeien wij ons als gemeente niet mee”*

De meest genoemde reden voor onbruikbaar verklaren van hulpmiddelen is op basis van de levensduur (67%). De kosten van een eventuele reparatie en hygiëne spelen een rol in het bepalen van de bruikbaarheid van de hulpmiddelen door klanten. Daarnaast zijn er gemeenten die een overeenkomst hebben met de leverancier over de levensduur. Eén gemeente geeft aan dat de wens van de klant een rol speelt in het al dan niet afkeuren van een hulpmiddel.

Respondenten zijn gevraagd een schatting te maken van het aantal hulpmiddelen in bezit van klanten dat niet meer gebruikt wordt. Hieronder zijn de gemiddelden weergegeven.

Tabel 3. Percentage hulpmiddelen aanwezig bij klanten maar wordt niet (meer) door hen gebruikt

hulpmiddel	gemiddeld percentage
Scootmobiel (n=7)	16,1%
Elektrische rolstoel (n=2)	6,5%
Handbewogen rolstoel (n=7)	14,5%

Gemeenten hebben aangegeven of geschat hoeveel procent van de verstrekte hulpmiddelen niet gebruikt wordt. Hierboven staan de percentages gemiddeld over de gemeenten weergegeven. Het gebruik van hulpmiddelen door klanten wordt door de meeste gemeenten gecontroleerd (67%, n=15). Eén gemeente geeft aan dat de controle op hulpmiddelen gebeurt door middel van preventief onderhoud door de leverancier. Een andere gemeente geeft aan dat de leverancier een meldingsplicht heeft bij controles op de hulpmiddelen. Gemeenten hebben echter niet altijd een betrouwbaar beeld of de controle door de leverancier ook daadwerkelijk wordt uitgevoerd. Naast controle door de leverancier wordt de controle op de hulpmiddelen ook door gemeenten zelf uitgevoerd. Negen gemeenten geven aan dat dit gebeurt door middel van heronderzoek. Eén gemeente geeft aan dat controles op hulpmiddelen alleen incidenteel

plaatsvinden. Ook is er door een gemeente aangegeven dat hercontroles alleen standaard worden uitgevoerd bij vervoersvoorzieningen in natura, waaronder scootmobielen.

6.6 Herverstrekking

Vrijwel alle gemeenten doen aan herverstrekking van hulpmiddelen (93%, n=15). In de meeste gevallen gaat het om het herverstrekken van trapliften (76%), vervoersmiddelen (47%), hulpmiddelen voor toilet, baden, douchen en wassen (47%) maar ook transfer en tilhulpmiddelen (53%) worden door gemeenten veelvuldig herverstrekt. Bij de herverstrekking spelen voor de meeste gemeenten de adequaatheid en de bruikbaarheid van het hulpmiddel voor de klant een belangrijke rol (80% en 69%, n=10 en n=13).

Ongeveer de helft van de gemeenten vindt hygiëne en de betrouwbaarheid van het hulpmiddel ook belangrijke argumenten bij de afweging om hulpmiddelen wel of niet te herverstrekken (40% en 50%, n=10). Bij de herverstrekking van hulpmiddelen liggen voor veel gemeenten ook logistieke motieven zoals de snelheid in verstrekking en opslagruimte ten grondslag (67% en 42%, n=12). Verder spelen economische afwegingen zoals inkoopvoordeel (69%, n=13) en kostenreductie (62%, n=13) ten opzichte van de nieuwprijs voor veel gemeenten een rol. Over de herverstrekking worden door alle ondervraagde gemeenten (contract-)afspraken gemaakt met leveranciers/derden. Reconditioneren wordt in de meeste gemeenten uitgevoerd door leveranciers (93%, n=14). De kosten voor reconditioneren zijn veelal onbekend.

Slechts één gemeente doet niet aan herverstrekking van hulpmiddelen. Redenen voor deze gemeente om niet aan herverstrekking van hulpmiddelen te doen, zijn (contract-)afspraken met leveranciers/derden en administratieve lasten. Maar ook snelheid in verstrekking, opslag problemen en inkoopvoordeel wordt door de betreffende gemeente als motief genoemd om hulpmiddelen niet te herverstrekken.

Meer mogelijkheden voor de herverstrekking van hulpmiddelen worden door gemeenten met name gezien in het meer of andere hulpmiddelen verstrekken aan klanten (38%, n=8) en over een langere periode (25%, n=8).

7. ROLVERDELING EN BELANGEN VAN BETROKKENEN BIJ HERGEBRUIK HULPMIDDELEN

In dit hoofdstuk wordt allereerst de inleiding op het onderwerp gegeven. Daarna volgt de inventarisatie van de rollen en belangen voor hergebruik van hulpmiddelen.

7.1 Inleiding

De mogelijkheden en beperkingen om te komen tot verbeterde vormen van hergebruik, reconditionering of zelfs remanufacturing (voor definities: zie bijlage 3) worden in sterke mate bepaald door het krachtenspel waarin burgers, gemeenten, producenten en leveranciers zich bevinden. Om dit inzichtelijk te maken hebben we een overzicht samengesteld van de rollen die de verschillende partijen spelen met betrekking tot verstrekking en hergebruik van hulpmiddelen, welke doelstelling ze hebben en welke belangen er meespelen.

7.2 Inventarisatie rollen en belangen voor hergebruik van hulpmiddelen

gemeente	rol	uitvoerder Wmo verantwoordelijk voor de verstrekking van hulpmiddelen verantwoordelijk voor de besteding van belastinggelden
	doelstelling	zelfredzaamheid en participatie van mensen met een fysieke beperking bevorderen
	belangen	kostenbeheersing tevredenheid van de burger imago duurzaamheid herinzetbaarheid
producent	rol	ontwikkelen en produceren van hulpmiddelen
	doelstelling	winst maken, continuïteit waarborgen
	belangen	concurrentie van andere producenten en importeurs concurrentie lage lonen landen spanningsveld kosten-kwaliteit kunnen innoveren
		termijn van de contracten imago

leverancier	rol	<p>leveren van hulpmiddelen aan gemeenten/gebruikers onderhouden van hulpmiddelen op voorraad houden van hulpmiddelen winst maken, continuïteit waarborgen spanningsveld kosten-kwaliteit concurrentie van andere aanbieders termijn van de contracten kunnen bieden van service snel en goed kunnen leveren imago</p>
	doelstelling belangen	
burger	rol	<p>gebruiker van hulpmiddelen vergroten van de eigen mobiliteit kwalitatief goed hulpmiddel; comfort, ergonomie, techniek, prestatie keuzevrijheid aanspraak maken op bepaalde rechten snelle verstrekking van hulpmiddelen zo laag mogelijke kosten goed onderhoud, betrouwbaarheid</p>
	doelstelling belangen	

8. KANSEN EN KNELPUNTEN MET BETREKKING TOT HERGEBRUIK VAN HULPMIDDELEN

In dit hoofdstuk wordt allereerst de inleiding op het onderwerp beschreven, waarna de gesignaleerde trends en ontwikkelingen volgen. Aansluitend worden de gesignaleerde knelpunten omschreven om het hoofdstuk met de gesignaleerde kansen af te sluiten.

8.1 Inleiding

Op basis van alle gevoerde gesprekken met deskundigen uit het veld, en de uit de enquête en deskresearch verkregen informatie is een aantal in het kader van dit onderzoek relevante trends en ontwikkelingen samengesteld. Vervolgens is een inventarisatie gemaakt van knelpunten ten aanzien van de hergebruikmogelijkheden van hulpmiddelen binnen de huidige omstandigheden in de breedste zin van het woord.

Daarnaast is ten slotte samengevat, wat de belangrijkste kansen zijn die volgen uit het verrichtte onderzoek.

8.2 Gesignaleerde trends en ontwikkelingen

Op basis van de gehouden enquêtes onder Brabantse gemeenten en interviews met deskundigen uit het veld zijn de volgende trends en ontwikkelingen gesignaleerd:

- Nederlandse producenten en leveranciers hebben in toenemende mate te maken met concurrentie van buitenlandse producenten die gebruik maken van lage lonen landen. Voorbeelden zijn zeer goedkope scootmobielen, die op de particuliere markt ruimschoots verkrijgbaar zijn, buitenlandse producenten die goedkope onderdelen toepassen, en Aziatische rolstoelen, nog niet op de markt zijn, maar op afzienbare termijn wel te verwachten zijn.
- Gemeenten worden steeds professioneler in het aanbesteden. Prijzen en daarmee marges voor producenten en leveranciers staan daardoor onder druk.
- De vergrijzing leidt tot een groeiende groep mensen, die hulpbehoevend zijn en die een beroep zullen kunnen doen op de Wmo.
- Globalisering kan ertoe leiden dat de opkomst van Aziatische hulpmiddelen op den duur ten koste gaat van de mogelijkheid van hergebruik.
- Enkele jaren geleden stelden gemeenten als eis voor reconditionering dat een hulpmiddel er weer als nieuw uit moest zien. Tegenwoordig is schoonmaken en functioneel in orde maken voldoende.
- Producten hebben een steeds kortere levenscyclus (er verschijnt steeds sneller een nieuw ontwerp), waardoor de mogelijkheden van reconditionering en hergebruik van onderdelen beperkt worden.
- Grondstoffen en energie zullen de komende decennia schaarser en daardoor duurder worden.
- De Nederlandse overheid heeft zich ten doel gesteld om in 2010 voor 100 % duurzaam in te kopen. Bij gemeenten is het streven naar 75 % in 2010, en vervolgens 100 % in 2015. Bij

duurzaam inkopen zullen gemeenten naast functionele en financiële aspecten rekening moeten houden met ecologische en sociale aspecten van producten en diensten.

8.3 Gesignaleerde knelpunten

Op basis van de gehouden enquêtes en interviews zijn de volgende knelpunten met betrekking tot de mogelijkheden om te komen tot hoogwaardigere vormen van hergebruik, hetzij in de vorm van remanufacturing, hetzij middels reconditionering, gesignaleerd:

- de levenscyclus van producten (lees: productontwerp) is bij scootmobielen en rolstoelen over het algemeen beperkt: een model / uitvoering blijft over het algemeen circa 7 jaar in productie. Onderdelen blijven vervolgens nog zo'n 7 jaar verkrijgbaar. Zodra de eerste producten aan het einde komen van de technische c.q. economische levensduur van circa 7 jaar, is het model inmiddels ongeveer uit productie. Dit werkt beperkend ten aanzien van de tijdsduur, dat oudere modellen kunnen worden opgewaardeerd;
- nagenoeg alle onderdelen zijn "dedicated" op één model, en dus niet uitwisselbaar met andere modellen. Ook dit beperkt de mogelijkheden van hergebruik. Zelfs eenvoudige onderdelen als banden zijn er in zeer veel uitvoeringen;
- door de veelheid aan modellen in de markt (in combinatie met bovenstaande) is de uitwisselbaarheid van onderdelen slecht;
- de technische levensduur, zoals door gemeenten vereist, is over het algemeen beperkt tot 7 jaar;
- de reparatiebaarheid c.q. toegankelijkheid van onderdelen is bij scootmobielen slecht;
- om de 3 à 4 jaar vindt er een nieuwe aanbesteding plaats. Voor leveranciers is het daardoor moeilijk om te investeren in uitgebreide voorzieningen ten behoeve van bijvoorbeeld verbeterd hergebruik.

8.4 Gesignaleerde kansen

Op basis van de gehouden enquêtes en interviews zijn de volgende kansen met betrekking tot de mogelijkheden om te komen tot hoogwaardigere vormen van hergebruik gesignaleerd:

- Er is sprake van een "verborgen voorraad" aan hulpmiddelen, die niet meer gebruikt worden maar nog wel bij mensen thuis aanwezig zijn. Hier kunnen gemeenten op korte termijn kosten en indirect grondstoffen en energie besparen, doordat deze opnieuw kunnen worden ingezet in plaats van nieuwe hulpmiddelen te produceren;
- op iets langere termijn (enkele jaren) zijn er kansen voor de producenten om samen met leveranciers te komen tot een hoogwaardiger opzet van reconditionering c.q. remanufacturing van met name scootmobielen door in het ontwerp van deze producten te zorgen voor:
 - * verbeterde uitwisselbaarheid en reparatiebaarheid van onderdelen;
 - door standaardisatie van onderdelen door te voeren; ontwerpen minder "model dedicated" te maken;
 - door uit te gaan van het principe van modulariteit in het ontwerp;
 - door potentieel te vervangen onderdelen.
 - * ontwerpen duurzamer te maken, dat wil zeggen de levenscyclus van specifieke modellen c.q. modules of onderdelen te vergroten;

* onderdelen te ontwikkelen met een lagere technische levensduur.
Door producenten en leveranciers in een dergelijke ontwikkeling te zetten, ontstaan er mogelijkheden om de directe en indirecte concurrentie van lage lonen landen tegen te gaan.

9. PERSPECTIEF VAN DUURZAAMHEID IN RELATIE TOT DE MOGELIJKHEDEN VAN HERGEBRUIK VAN HULPMIDDELEN

9.1 Inleiding

Onder duurzaamheid wordt verstaan: het in evenwicht brengen van ecologische, economische en sociale belangen op een zodanige manier dat de leefbaarheid op aarde voor toekomstige generaties wordt gewaarborgd. Het is een breed begrip en omvat alle ontwikkelingen - op technisch, economisch, ecologisch en sociaal vlak - die bijdragen aan een wereld die efficiënter, zuiniger en op lange termijn meer continu omgaat met de aarde. De basis voor het concept van duurzame ontwikkeling ligt in het rapport 'Our common future' van de World Commission on Environment and Development van de Verenigde Naties, dat in 1987 verscheen. Het rapport staat beter bekend als het Brundtland-rapport. Het Brundtland-rapport gaat uit van de volgende definitie: "duurzame ontwikkeling is de ontwikkeling die aansluit op de behoeften van het heden zonder het vermogen van toekomstige generaties om in hun eigen behoeften te voorzien in gevaar te brengen." Een ontwikkeling wordt dus eigenlijk als duurzaam beschouwd voor het geheel van de mensheid wanneer sprake is van duurzame productie en consumptie.

Met andere woorden: waar het om gaat, is dat we op termijn een maatschappij hebben, waarin het nog steeds mogelijk is om goed te kunnen leven en werken. Gezien de huidige ontwikkelingen betekent dit, dat er op allerlei terreinen veranderingen dienen plaats te vinden. In het kader van duurzame ontwikkeling wordt over het algemeen uitgegaan van de zogenaamde drie P's, die staan voor People (de mens), Planet (de planeet) en Profit (winst / welvaart). Bij duurzame ontwikkeling wordt ernaar gestreefd om die drie aspecten met elkaar in evenwicht te brengen. Voor bijvoorbeeld producenten van hulpmiddelen houdt dat in, dat er meer rekening zal moeten worden gehouden met toenemende schaarste aan grondstoffen en energie.

Duurzaam inkopen

De Nederlandse overheid heeft zich ten doel gesteld om in 2010 voor 100% duurzaam in te kopen. Bij gemeenten is het streven naar 75% in 2010, en vervolgens 100% in 2015. Bij duurzaam inkopen zullen gemeenten naast functionele en financiële aspecten rekening moeten houden met ecologische en sociale aspecten van producten en diensten. Inkoopcriteria zijn in ontwikkeling; voor de overheid is SenterNovem bezig met het ontwikkelen van bruikbare duurzaamheidscriteria.

Uit het onderhavige onderzoek is allereerst naar voren gekomen dat er relatief veel scootmobielen en rolstoelen ongebruikt bij mensen thuis staan. Omgerekend naar geheel Noord-Brabant betreft het ongeveer 3020 scootmobielen, 3429 handgedreven rolstoelen en 256 elektrische rolstoelen. Vervolgens is uit het onderzoek de mogelijkheid naar voren gekomen om op termijn hulpmiddelen te ontwikkelen, die duurzamer zijn qua ontwerp en uitvoering. Het gaat daarbij om aspecten als levensduur van gehele product en onderdelen, repareerbaarheid, vervangbaarheid van onderdelen en uitwisselbaarheid van onderdelen. De volgende paragrafen zijn op basis van deze twee onderwerpen uitgewerkt.

9.2 People

Met een aantal gebruikers vindt in de praktijk vanuit gemeenten wel eens contact plaats. Het gebruik van de hulpmiddelen wordt door 31% van de geënquêteerde gemeenten niet gecontroleerd. Door meer aandacht te besteden aan mogelijke controle op het al dan niet in gebruik zijn van hulpmiddelen moet het percentage ongebruikte hulpmiddelen aanzienlijk terug kunnen worden gebracht. De zo potentieel terug te halen hulpmiddelen kunnen (al dan niet na reconditionering) worden toegevoegd aan de voorraad in depots. Als gevolg daarvan zal de keuze aan gebruikte hulpmiddelen groter worden en zal de uiteindelijke dienstverlening naar de gebruiker (keuzemogelijkheid, levertijd) en de afstemming van vraag en aanbod verbeteren.

De ontwikkeling van duurzamere scootmobielen en rolstoelen op middellange termijn zal kunnen leiden tot betere en langdurigere herverstreking van hulpmiddelen (al dan niet na reconditionering). Voor een gedeelte van de Wmo-gerelateerde markt zal er dan een verschuiving van productie naar dienstverlening kunnen ontstaan. Daarnaast biedt de ontwikkeling van duurzamere hulpmiddelen - in combinatie met de ontwikkelingen rond duurzaam inkopen bij gemeenten - kansen voor Nederlandse bedrijven om de concurrentie uit lage lonen landen te pareren. De twee genoemde factoren samen kunnen op termijn leiden tot behoud en wellicht groei van werkgelegenheid in Nederland.

9.3 Planet

Door beter gebruik te maken van hulpmiddelen, die tot nu toe ongebruikt bij mensen thuis staan, wordt uiteindelijk bespaard op grondstoffen en energie; er zijn dan minder nieuw geproduceerde hulpmiddelen nodig. Om welke mate van het voorkomen van milieueffecten het hierbij gaat, is in dit stadium niet te bepalen. Uitgaande van de door gemeentes opgegeven percentages aan niet-gebruikte hulpmiddelen kan worden verondersteld dat besparingen op verbruik aan energie- en grondstoffen van tussen de 5 en 10% mogelijk moeten zijn.

De mogelijke ontwikkeling van duurzamere hulpmiddelen zal eveneens kunnen leiden tot besparing op energie- en grondstoffen. Enerzijds omdat een langere technische en economische levensduur de mogelijkheden van reconditionering en herverstreking verruimt. Anderzijds doordat productie in Nederland behouden zou kunnen blijven, die anders op termijn wellicht gedeeltelijk uit Nederland dreigt te verdwijnen.

Vooralsnog kan er van worden uitgegaan, dat productie in Nederland over het algemeen schoner en energie-efficiënter plaatsvindt dan in lage lonen landen. Daarnaast wordt vervoer van producten over extreem lange afstanden voorkomen.

9.4 Profit

Op korte termijn is er voor de gemeenten veel winst te behalen door de zogenaamde "verborgen voorraad" aan te pakken. In hoofdstuk 4 is een analyse gemaakt van de kosten (huurwaarde op jaarbasis) van uitstaande, in onbruik geraakte hulpmiddelen. Op basis van schattingen van de ondervraagde gemeenten is berekend, dat er in heel Noord-Brabant jaarlijks € 4.088.000,- wordt uitgegeven aan niet meer in gebruik zijnde hulpmiddelen. Het is

duidelijk, dat hier relatief grote besparingen mogelijk zijn van middels de Wmo verstrekte gelden.

Door meer duurzame en binnen economische randvoorwaarden langduriger reconditioneerbare scootmobielen en rolstoelen te ontwikkelen kunnen naar verwachting op termijn ook kosten worden bespaard in het kader van de verstrekkingen door de Wmo. Dit betreft echter een ontwikkeling met mogelijke resultaten op termijn, waartoe de industrie het initiatief zou moeten willen nemen, zo mogelijk gestimuleerd door toekomstige strengere inkoopcriteria met betrekking tot duurzaamheid. De financiële merites van een dergelijke ontwikkeling zijn in dit stadium niet in te schatten.

10. CONCLUSIES EN AANBEVELINGEN

CONCLUSIES

Aantallen verstrekte hulpmiddelen in de provincie Noord-Brabant

Onderzocht is, hoeveel scootmobielen, handgedreven rolstoelen en elektrische rolstoelen er in Noord-Brabant via de Wmo gedurende een periode van een jaar ongeveer zijn *verstrekt*. Op basis van uitkomsten van de enquête onder de gemeenten is een gemiddelde verhouding tussen het aantal inwoners en het aantal uitstaande hulpmiddelen gegenereerd. De conclusies zijn als volgt:

- er zijn via de Wmo in een jaar tijd circa 11.365 scootmobielen verstrekt in Noord-Brabant;
- er zijn via de Wmo in een jaar tijd circa 14.508 handgedreven rolstoelen verstrekt in Noord-Brabant;
- er zijn via de Wmo in een jaar tijd circa 2.176 elektrische rolstoelen verstrekt in Noord-Brabant.

Vervolgens is op basis van landelijke gegevens een inschatting gemaakt van het totaal in de provincie Noord-Brabant *uitstaande* hulpmiddelen:

- er zijn momenteel circa 18.757 via de Wmo verstrekte scootmobielen in gebruik in Noord-Brabant;
- er zijn momenteel circa 23.650 via de Wmo verstrekte handgedreven rolstoelen in gebruik;
- er zijn momenteel circa 3.942 via de Wmo verstrekte elektrische rolstoelen in gebruik.

Het aantal mensen, dat gebruik maakt van de Wmo, zal overigens als gevolg van de toenemende vergrijzing toenemen.

De waarde van de uitstaande hulpmiddelen

Hulpmiddelen worden in ruim 80% van de gevallen door de gemeenten van leveranciers gehuurd, waarbij zowel afschrijvingskosten als onderhoud en vaak ook de verzekering in de huurprijs zijn verrekend (is all-in). Op jaarbasis bedragen de gemiddelde kosten voor de gemeenten voor de huur van een scootmobiel circa € 995,-, voor een handgedreven rolstoel is dat ongeveer € 208,-.

Bij elektrische rolstoelen kunnen de kosten als gevolg van specifieke, individuele aanpassingen enorm variëren, vanaf ongeveer € 2.200,- tot meer dan € 10.000,- per jaar.

De totale huurwaarde op jaarbasis van de uitstaande hulpmiddelen binnen de provincie Noord-Brabant bedraagt:

- voor scootmobielen ongeveer € 18.664.000,-
- voor handgedreven rolstoelen ongeveer € 4.919.000,-
- voor elektrische rolstoelen waarschijnlijk minimaal ongeveer € 5.692.000,-.

In totaal wordt er door gemeenten de provincie Noord-Brabant in het kader van de Wmo aldus een bedrag in de orde van grootte van € 29.275.000,- uitgegeven aan huur (of vergelijkbare kosten) van scootmobielen en rolstoelen.

Efficiency van de verstrekkingen

Relatief veel hulpmiddelen worden in de praktijk niet (meer) gebruikt. Uit onderzoek van de gemeente Waalwijk in 2005 naar het gebruik van scootmobielen in die gemeente is gebleken, dat daarvan ongeveer 9% ongebruikt bij hun klanten thuis stond. Deze klanten leverden vervolgens allen hun scootmobiel in als indirect gevolg van de gemeentelijke interviews daar. In het kader van de door ons uitgevoerde enquête is gemeenten gevraagd een schatting te maken van het aantal in onbruik bij mensen thuis staande hulpmiddelen. Voor scootmobielen wordt - gemiddeld - geschat dat 16,1% ongebruikt thuis staat. Voor handgedreven rolstoelen bedraagt de gemiddelde schatting 14,5% van het totaal als zijnde in onbruik. Bij elektrische rolstoelen wordt gemiddeld 6,5% als schatting opgegeven. Het gebruik van de hulpmiddelen wordt door 31% van de geënquêteerde gemeenten niet gecontroleerd.

Alle uitstaande producten, die niet in gebruik zijn, vormen een verborgen voorraad die de gemeenten geld kost. Uitgaande van de door de geënquêteerde gemeenten genoemde schattingen, bedragen de jaarlijkse kosten voor deze niet in gebruik zijnde hulpmiddelen de gemeenten in Noord-Brabant in totaal ongeveer € 4.088.000,-.

Huidige mate van hergebruik

Binnen de huidige omstandigheden is de herverstrekking van al dan niet gereconditioneerde scootmobielen en handgedreven rolstoelen relatief goed geregeld. Vrijwel alle geënquêteerde gemeenten zeggen aan herverstrekking te doen. Slechts één gemeente geeft aan niet aan herverstrekking te doen. Binnen de technische levensduur van gemiddeld zeven jaar worden zowel scootmobielen als handgedreven rolstoelen twee tot drie keer hergebruikt. De leveranciers spelen hierin een cruciale rol. Beperkende factoren om te komen tot een verdergaande vorm van hergebruik van hulpmiddelen c.q. onderdelen zijn onder meer de geringe standaardisatie van onderdelen, de korte levenscyclus van modellen en de beperkte technische levensduur van onderdelen. Naast productietechnische knelpunten zijn er organisatorische factoren die belemmerend werken. In dat kader is onder meer de relatief korte looptijd van leveringscontracten relevant; investeren in voorzieningen om hergebruikstructuren te verbeteren is daardoor onaantrekkelijk.

Kinderrolstoelen worden betrekkelijk kort gebruikt en zijn daardoor relatief goed herbruikbaar. Beperkende factor daar is echter de geringe vraag, waardoor vraag en aanbod van herbruikbare rolstoelen niet aansluiten. Wellicht zou het opzetten van een landelijk depot c.q. registratiesysteem voor gebruikte kinderrolstoelen kunnen leiden tot verbeterde herverstreikbaarheid.

Op langere termijn zijn er, mede gemeten naar aantallen en waarde, voor met name scootmobielen mogelijkheden om te komen tot een duurzamere structuur dan de huidige. Voor gemeenten biedt een langduriger levenscyclus per product, waar hogere vormen van reconditionering of hergebruik van onderdelen deel van uit maken, kansen op het gebied van kostenbeheersing, duurzaamheid en imago. Om dat te bereiken zijn een langere technische levensduur van (de onderdelen van) de hulpmiddelen en een betere vervangbaarheid van

onderdelen noodzakelijk. Het initiatief voor een dergelijke ontwikkeling ligt bij de producenten, voor wie er op dit terrein kansen liggen om de concurrentie uit lage lonen landen het hoofd te bieden. Gemeenten kunnen dergelijke ontwikkelingen stimuleren door daar middels de aanbestedingsprocedures aandacht aan te besteden. Overigens moeten alle gemeenten vanaf 2015 duurzaam inkopen.

Gebleken is, dat *elektrische rolstoelen* dermate intensief en langdurig gebruikt worden, dat deze in technisch opzicht over het algemeen volledig opgebruikt worden. De stoelen zijn bovendien individueel sterk aangepast. Met betrekking tot mogelijkheden van hergebruik liggen daar dan ook nauwelijks tot geen reële verbeteropties.

AANBEVELINGEN

Op basis van de bovenstaande conclusies en overige bevindingen van het onderzoek, komen wij tot de volgende aanbevelingen:

- *Beperking 'verborgen voorraad':*
Het aantal uitstaande hulpmiddelen in onbruik te beperken door:
 - * Bij indicatie te toetsen of het desbetreffende hulpmiddel wel geschikt is voor de desbetreffende klant (bijvoorbeeld door middel van proefritten voorafgaand aan verstrekking).
 - * Tijdens contactmomenten met de klanten zicht te houden op het al dan niet in onbruik zijn van het verstrekte hulpmiddel.
 - * Middels (te ontwikkelen of aan te passen) software een 'track and trace' systeem opzetten zodat de levensloop van het hulpmiddel in kaart wordt gebracht. Systematische controle is dan effectief, efficiënt en met weinig inzet van personeel realiseerbaar.
- *Op het gebied van de Europese aanbestedingseisen:*
 - * In provinciaal samenwerkingsverband aanbestedingseisen aanscherpen en / of opnieuw onder de loep nemen met betrekking tot de technische levensduur en reconditioneringsmogelijkheden van hulpmiddelen om te komen tot een economische optimalisatie van hergebruik van hulpmiddelen.
 - * Op termijn op provinciaal niveau te komen tot *langere contractperioden* met het doel de reconditioneringsmogelijkheden voor producenten en leveranciers te verruimen.
 - * Te komen tot een "digitaal depot" op provinciaal niveau van verstrekte (uitstaande) en beschikbare gereconditioneerde hulpmiddelen met inbegrip van relevante specificaties om te komen tot optimalisatie van de benutting van kapitaal en materiaal. Door dit proces te automatiseren is *maximale efficiency en minimale overhead* realiseerbaar.
 - * Onderzocht kan worden in hoeverre de Europese aanbestedingsregels nog van toepassing zijn op de huidige ontwikkelingen op het gebied van *duurzaamheid en milieu*.

- *Onderlinge afstemming ketenpartijen:*
 - * Ketenpartijen (producent, leverancier, gemeente, gebruiker) dienen elkaars mogelijkheden en verwachtingen duidelijk naar elkaar uit te spreken. Aan de hand van een onderzoek worden partijen tijdens een Rondetafelconferentie onder deskundige begeleiding aan het werk gezet om een gezamenlijk document op te stellen. Ketenpartijen zijn in het proces van (her)verstrekken van hulpmiddelen van elkaar afhankelijk. Het document (Nota) kan beschouwd worden als een *Intentieverklaring* die ingezet kan worden in regionaal verband bij het opstellen van de aanbestedingseisen.
- *Blik naar de toekomst:*
 - * Met het oog op de recente en snelle ontwikkelingen en regelgevingen op het gebied van demografische ontwikkelingen (bijvoorbeeld vergrijzing), duurzaamheid, energievoorziening en milieu verdient het aanbeveling om een schets te maken van de toekomst: *Hoe schatten de gemeenten de situatie in over 10 jaar..?*

Gemeenten kunnen door middel van bovenstaande aanbevelingen inspelen op de ontwikkelingen en hierdoor kunnen door de gemeenten op diverse manieren kosten worden bespaard. Daarnaast kunnen gemeenten zodoende op langere termijn indirect bijdragen aan het beperken van het gebruik van grondstoffen en energie.

Voorstel voor vervolg

Stichting VraagWijzer Nederland zal de resultaten van dit onderzoek breed verspreiden onder de gemeenten in Nederland door middel van een mailing aan alle contactpersonen van de Wmo, aandacht voor het project in de nieuwsbrief, en het verspreiden van een persbericht onder alle perscontacten. Verder zal Stichting VraagWijzer Nederland de rapportage onder de andere provincies in Nederland verspreiden en kijken of andere provincies het voorbeeld van Provincie Noord-Brabant willen (op)volgen.

De resultaten van het vooronderzoek zijn veelbelovend en de betrokkenheid van de gemeenten bij het onderwerp is groot. Om werkelijk tot een Duurzaam Brabant te komen is het van belang om vervolg aan dit vooronderzoek te geven.

Stichting VraagWijzer Nederland wil een bijdrage leveren aan dit vervolg door in samenwerking met Provincie Noord Brabant een projectorganisatie op te zetten die de conclusies en aanbevelingen van dit vooronderzoek om kan zetten naar implementatieactiviteiten in de dagelijkse praktijk van hergebruik hulpmiddelen door de gemeenten. De voorgestelde activiteiten hiervoor zijn:

1. Begeleiding van het proces dat ketenpartijen gezamenlijk ingaan. Realisatie van een Intentieverklaring.
2. Een onderzoek / studie uitvoeren naar de mogelijkheid om in provinciaal of regionaal verband de aanbestedingseisen te (her-)formuleren met betrekking tot de technische levensduur en reconditioneerbaarheid van de in dit onderzoek betrokken hulpmiddelen.
3. Opzetten van een provinciaal samenwerkingsverband voor hergebruik van de hulpmiddelen in samenwerking met de gemeenten;
4. Ontwerpen en uitvoeren van een 'digitaal depot' voor hergebruik van de hulpmiddelen voor Provincie Noord-Brabant.

BIJLAGE 1: GERAADPLEEGDE LITERATUUR EN OVERIGE BRONNEN

Literatuur

- CBS; StatLine.
- KBOH; (2003) "Informatiemodel Hergebruik Rolstoelen"; Uitgave KBOH, Woerden.
- Miltenburg, S.; (2005) "Tussen klant en prullenmand; End of Life Management succesvol inzetten in het MKB". Afstudeerproject Avans Hogeschool, Faculteit T&N Technische Bedrijfskunde.
- Quist, H.J. en M. Swarte; (2006) "Aard en omvang Wmo doelgroep"; SGBO, Den Haag.
- SCP; 2002 "Rapportage gehandicapten".
- StimulanSZ; (2007) "Praktische informatie over sociale zekerheid"; Kluwer Deventer.
- Venselaar, J. e.a.; (2006) Brochure en CD "Platform Hergebruik Producten"; Een initiatief van Avans Hogeschool, Syntens en de Universiteit van Tilburg.
- Wapstra-van Damme, drs. B.A. e.a.; (2008) "Kerncijfers Wvg 2006"; SGBO, Den Haag.
- Zorgloket WaalwijkWijzer; (2005) "Onderzoek Scootmobielgebruik Gemeente Waalwijk"; Uitgave Gemeente Waalwijk.

Interviews

- Interview met dr.ir. Jan Venselaar d.d. 29 september 2008; Lector Duurzame Bedrijfsvoering; Avans Hogeschool.
- Interview met Ernst Westendorp d.d. 2 en 29 oktober 2008; Director Operations Handicare b.v. te Helmond.
- Interview met Paul Groenland d.d. 23 oktober 2008; Managing Director Focal Revalidatietechniek te Berkel-Enschot.
- Interview met Michael van Nieuwkasteele en Joop Drabbe d.d. 29 oktober 2008; Directiesecretaris respectievelijk manager contractteam Welzorg Nederland.
- Interview met mevrouw Monique van Eijk en mevrouw Vermeulen d.d. 25 november 2008; Gemeente Waalwijk.

Relevante websites

www.brabant.nl/besturen	provincie Noord-Brabant
www.care2move.nl	leverancier/dealernetwerk
www.cbs.nl	Centraal Bureau voor de Statistiek
www.doove.nl	leverancier
www.duurzaamondernemen.nl/lexicon	
www.duurzamebedrijfsvoering.nl	
www.expertisecentrummantelzorg.nl	
www.fireva.nl	branchevereniging fabrikanten/importeurs
www.focalmeditech.nl	producent arondersteuning
www.handicare.com	producent scootmobielen en rolstoelen
www.handy-wijzer.nl	
www.harting-bank.nl	leverancier/dealernetwerk

www.invacare.nl
www.invoeringwmo.nl
www.ligtvoetproducts.nl
www.meyra.nl
www.minvws.nl
www.minvws.nl/rapporten
www.permobil.com
www.platformhergebruikproducten.nl
www.revab.nl
www.revacore.nl
www.revalidatiematerialen.nl
www.revaned.nl
www.revatak.nl
www.sdu.nl/staatscourant/gemeentes
www.sgbo.nl
www.sunrisemedical.nl
www.welzorg.nl
www.zorgplan.nl

importeur (fabrikant) scootmobielen

producent + dealernetwerk
importeur (fabrikant) + dealernetwerk

importeur (fabrikant) rolstoelen

producent rolstoelen
leverancier/dealernetwerk

branchevereniging detailhandel
producent scootmobielen

importeur (fabrikant)
leverancier

BIJLAGE 2: PROJECTPLAN HERGEBRUIK HULPMIDDELEN

Inleiding

In Nederland worden hulpmiddelen (scootmobielen, trapliften, bedverhogers, steunkousapparaten etc.) voor onder meer revalidatie en om mensen met lichamelijke beperkingen zelfstandig(er) te kunnen laten functioneren verstrekt door zorgverzekeraars en gemeenten. Gemeenten zijn in het kader van de Wet Maatschappelijke Ondersteuning (Wmo) verantwoordelijk voor de realisatie van de voorzieningen, die in prestatievelden worden omschreven.

Een belangrijke kwestie waar gemeenten mee worstelen is dat de beste oplossing voor de burgers soms moeilijk te leveren is vanwege beperkingen in beschikbaarheid en budget. Het gebruik van hulpmiddelen in de zorgsector en daarmee de kosten voor de gemeenten, neemt al jaren lang sterk toe. Aan de ene kant willen gemeenten de burger zoveel mogelijk ondersteunen in het vinden van oplossingen op Wmo gebied. Aan de andere kant zouden de beste oplossingen voor de burger kunnen leiden tot financiële problemen.

Er is een grens aan het uitbreiden van het budget in relatie tot de vraag. Het is mogelijk wel haalbaar om efficiënter om te gaan met reeds beschikbare hulpmiddelen.

In de praktijk is de gebruiksduur van de hulpmiddelen vaak een stuk korter dan de economische en/of technische levensduur van de producten, doordat het ziektebeeld van de gebruiker verandert of doordat gebruikers overlijden. De hulpmiddelen worden veelal niet hergebruikt, maar afgedankt. Een voorzichtige raming is dat er zo jaarlijks voor tientallen miljoenen euro's aan hulpmiddelen verloren gaat en dus onnodige kosten worden gemaakt in de zorgsector.

Het doel van het project is om aan te tonen dat het hergebruik van hulpmiddelen kan bijdragen tot het oplossen of beperken van bovenbeschreven probleem en het dilemma waar gemeenten voor staan. Daarvoor wil Stichting Vraagwijzer Nederland in kaart brengen wat de omvang van de problematiek is. Welke waarde vertegenwoordigt hetgeen er jaarlijks wordt verstrekt? Wat is de gebruiksduur in de praktijk ten opzichte van de (economische/technische) levensduur? En daaraan gekoppeld in kaart brengen wat de mogelijkheden zijn voor het hergebruiken van hulpmiddelen in de zorg.

Doelstelling project

In dit hoofdstuk wordt de projectdoelstelling omschreven aan de hand van de probleemstelling, de vraagstelling, de doelstelling en de doelgroepen.

probleemstelling

Gemeenten zijn verplicht om in het kader van de Wet Maatschappelijke Ondersteuning burgers voorzieningen te verstrekken. Dit zijn hulpmiddelen voor onder meer verplaatsing en vervoer, veelal duurzame artikelen die voor een bepaalde periode gebruikt worden. Er vindt momenteel geen of in beperkte mate hergebruik van hulpmiddelen plaats. In dit project wordt de haalbaarheid van hergebruik van deze hulpmiddelen onderzocht.

Afgedankte hulpmiddelen zijn vaak nog volledig intact. Bij hulpmiddelen, die beschadigd of kapot zijn is herstel vaak mogelijk. Remanufacturing en hergebruik van onderdelen is binnen andere bedrijfstakken in sommige gevallen al gangbaar. Binnen de medische sector liggen hier ook kansen, juist omdat de hulpmiddelen over het algemeen robuust zijn ontworpen en ze meestal aanmerkelijk korter worden gebruikt dan de economische c.q. technische levensduur. Er is sprake van economische verspilling dat daarbij een negatieve invloed heeft op het milieu. Het efficiënter inzetten van hulpmiddelen kan tevens de beschikbaarheid van hulpmiddelen vergroten en daarmee wachttijden verkorten.

vraagstelling

Is hergebruik van hulpmiddelen haalbaar en zo ja, wat zijn de randvoorwaarden en beperkingen?

Subvraagstellingen:

Wat is de omvang van de problematiek?

Welke waarde vertegenwoordigt hetgeen er jaarlijks wordt verstrekt?

Wat is de gebruiksduur in de praktijk ten opzichte van de (economische/technische) levensduur? Wat zijn de mogelijkheden voor het hergebruiken van hulpmiddelen in de zorg?

doelstelling

Het uiteindelijke doel is om te komen tot een systeem in de zorg dat het hergebruik van hulpmiddelen stimuleert zodat de kosten bij gemeenten binnen de perken blijven en burgers sneller of goedkoper aan hulpmiddelen kunnen komen zodat hun zelfstandigheid wordt gepromoot.

Er is subsidie aangevraagd en verkregen voor de verkenningsfase waarin de omvang van de problematiek, de mogelijkheden en behoeften aan hergebruik in kaart worden gebracht.

In de volgende fase wordt overgegaan tot het samenstellen van 1 of meerdere concepten rondom inzameling en hergebruik. Over deze concepten wordt een haalbaarheidsstudie uitgevoerd. Als laatste fase vindt er een pilot project plaats voor inzameling en hergebruik van een geselecteerd product.

In eerste instantie zullen een beperkt aantal hulpmiddelen en concepten worden onderzocht. Later is het mogelijk om deze systematiek uit te breiden naar andere hulpmiddelen en/of andere concepten voor hergebruik.

Binnen de maatschappij is er een tendens gaande om de levensduur van een diversiteit aan producten te verlengen, waardoor de milieueffecten worden beperkt en er een economisch voordeel ontstaat. Zo is er in Brabant een netwerk van een aantal bedrijven en organisaties, dat zich richt op het bevorderen van hergebruik binnen het MKB: het Platform Hergebruik

Producten. Dit platform (initiatief van Avans Hogeschool, Syntens en de Universiteit Tilburg) heeft tot doel om hergebruik van (delen) van producten door MKB-bedrijven te bevorderen. Via derden worden contacten met dit platform onderhouden.

Dit project sluit aan bij het thema's Energie en Duurzame consumptie uit het rapport van Telos.

Het uiteindelijke doel is om te komen tot een systeem dat het hergebruik van hulpmiddelen stimuleert zodat de kosten bij gemeenten binnen de perken blijven en burgers sneller of goedkoper aan hulpmiddelen kunnen komen zodat hun zelfstandigheid wordt gepromoot. In eerste instantie zullen dus een beperkt aantal hulpmiddelen en concepten worden onderzocht. Later is het mogelijk om deze systematiek uit te breiden naar andere hulpmiddelen en/of andere concepten voor hergebruik.

Doelgroepen

Gemeenten en leveranciers van hulpmiddelen. Stichting Vraagwijzer heeft contact met een aantal gemeenten in Brabant in kader van de ondersteuning bij de Wmo.

Dit alles ten behoeve van de doelgroepen: ouderen, gehandicapten en mensen met een tijdelijke beperking.

De middelen die gebruikt worden om de doelgroep te bereiken zijn: deelname aan de adviesgroep (door de gemeenten en vertegenwoordigers van cliënten zoals Zorgbelang Brabant); deelname aan de rondetafelconferentie en deelname aan het onderzoek.

Projectfasering en projectactiviteiten

fase 1: voorbereiding

In deze fase wordt het project voorbereid.

producten:

plan van aanpak, contacten database, database gegevensbronnen, planning

fase 2: gegevensverzameling

1. literatuur onderzoek (deskresearch, inventarisatie van gegevens)
2. interviews en uitwerking
3. interviews burgers
4. organiseren rondetafelconferentie
5. uitvoeren rondetafelconferentie(s) en uitwerking

producten:

document met achtergrondinformatie, resultaten en belangrijkste conclusies uit interviews en rondetafelconferentie(s)

fase 3: onderzoek (digitaal)

1. opstellen enquête voor digitale gegevensverzameling
2. digitaliseren enquête en gegevensverzameling
3. analyseren van gegevens

producten:

document met discussie en conclusies naar aanleiding van digitale inventarisatie en behoefteonderzoek

fase 4: rapportage

1. rapportage over literatuur, interviews en enquêtes
2. realisatie plan van aanpak voor vervolg

producten:

eindrapport en plan van aanpak voor vervolg

Planning

Het project start op 1 juli 2008 en is uiterlijk december 2008 afgesloten (in verband met de late toekenning van de subsidie is een maand later met het project gestart.)

maand	7	8	9	10	11	12
Fase 1: voorbereiding						
Fase 2: gegevensverzameling						
Fase 3: onderzoek (digitaal)						
Fase 4: rapportage						

BIJLAGE 3: GEHANTEERDE BEGRIPPEN

In het kader van deze rapportage hebben wij de volgende definities gehanteerd:

afdanking

Het buiten gebruik stellen van een product of materiaal.

duurzame ontwikkeling

Een concept waarin ernaar gestreefd wordt ecologische, economische en sociale belangen met elkaar in evenwicht te brengen ten behoeve van zowel de huidige als de toekomstige generaties. Het is een breed begrip, en omvat alle ontwikkelingen - op technisch, economisch, ecologisch of sociaal vlak - die bijdragen aan een wereld die efficiënter, zuiniger en op lange termijn meer continu omgaat met de aarde.

hergebruik

Het opnieuw gebruiken van apparaten (c.q. producten) en onderdelen (al dan niet voor hetzelfde doel), nadat ze na een eerdere gebruiksfase zijn afgedankt.

herverstrekking

Het opnieuw ter beschikking stellen van een hulpmiddel aan een gebruiker, nadat het eerder door een ander is gebruikt.

hulpmiddel

Elk product (inclusief toestel, uitrusting, instrument, technisch systeem, software), speciaal vervaardigd of algemeen verkrijgbaar, dat stoornissen, beperkingen en participatieproblemen voorkomt, compenseert, bewaakt, lenigt of opheft (ontleend aan ISO 9999).

importeur

Invoerder van goederen, in dit geval hulpmiddelen, uit het buitenland. Vertegenwoordiger van buitenlandse producent op de Nederlandse markt.

leverancier

Commerciële partij die tegen vergoeding (koop, huur, lease) rechtstreeks hulpmiddelen verstrekt aan de gemeente of particulier. Ook wel: dealer.

producent

Oorspronkelijke maker, voortbrenger van goederen, in dit geval hulpmiddelen.

opmerking: in dit rapport dient vaak, waar producent staat, tevens importeur te worden gelezen.

reconditionering

Het proces van het weer geschikt maken van apparatuur (c.q. producten) en onderdelen voor de oorspronkelijke gebruiksfunctie.

Voorbeeld: het schoonmaken van een oude zwart-wit printer en vervangen van wat versleten onderdelen, zodat de printer weer goed werkt.

recycling

Het terugwinnen en opnieuw verwerken van grondstoffen uit afgedankte apparaten c.q. producten.

remanufacturing

Het proces van demonteren en weer invoeren van componenten en onderdelen in het reguliere productieproces. Het repareren of vervangen van versleten of verouderde onderdelen kan daar deel van uitmaken, bijvoorbeeld om tegemoet te komen aan nieuwe aan het product gestelde eisen. Remanufacturing onderscheidt zich van andere hergebruikprocessen doordat het moet leiden tot een product van dezelfde kwaliteit als een volledig nieuw geproduceerd product.

Voorbeeld: een printer maken, die voldoet aan de standaard kwaliteit van nieuwe printers, door de toepassing van zoveel mogelijk onderdelen van oude printers.

scootmobiel

Een elektrisch aangedreven voertuig, een mobiliteitsproduct, bedoeld voor mensen die slecht ter been zijn maar verder geen beperkingen hebben.

BIJLAGE 4: OVERZICHT DEELNEMERS PROJECT HERGEBRUIK HULPMIDDELEN

<i>Rol</i>	<i>Organisatie</i>	<i>Contactpersoon</i>
Opdrachtgever	Provincie Noord-Brabant (opdrachtgever)	De heer P. van Oeffelt beleidsmedewerker duurzame ontwikkeling
Projectgroep	Stichting VraagWijzer Nederland	De heer H. de Graaf onderzoeker/adviseur
	Acquest	Mevrouw P. van der Kruk directeur Mevrouw V. Extra adviseur Mevrouw Drs/Msc K. Steketee onderzoeker
	Ir R. Kerkhoven Consultancy	De heer Ir R. Kerkhoven adviseur
Adviesgroep	Avans Hogeschool, Kenniskring Duurzame Bedrijfsvoering	Dr. ir. J. Venselaar
	Syntens	De heer ir drs G. van Staalduinen
	Handicare	De heer E. Westendorp
	Focal	De heer P. Groenland
	Gemeente Bergen op Zoom	Mevrouw A. Bierkens bureauhoofd
	Gemeente Gilze Rijen	De heer R. Veenstra medewerker afdeling beleid en beheer
	Gemeente Sint-Michielsgestel	De heer M.J.M. Boselie clustercoördinator WegWijs/Wmo
	Gemeente Etten-Leur	Mevrouw C. van Dongen adviseur Wmo en coördinator elz, startpunt voor welzijn, zorg en wonen
	Gemeente Best	Mevrouw B. Wisselink
	Zorgbelang Brabant	De heer C. Vermolen directeur
	Gemeente Helmond	Mevrouw R. van der Maat Teammanager Zorgpoort
Klankbordgroep	Gemeente Uden	Mevrouw K. Marcellis afdelingshoofd Werk, zorg en inkomen
	Gemeente Vught	Mevrouw W. Verhave beleidsmedewerker Afdeling Samenlevingszaken
	Gemeente Alphen-Chaam	De heer F. van Erve medewerker Afdeling Beleid en Beheer
	ISD De Kempen namens de gemeenten Bergeijk, Bladel, Reusel-de Mierden, Oirschot, Eersel	Mevrouw I. van den Berg beleidsmedewerker Wmo

BIJLAGE 5: OVERZICHT RESPONDENTEN VAN DE DIGITALE ENQUÊTE EN SAMENWERKINGSVERBANDEN

Respondenten

1. Gilze-Rijen
2. Bergen op Zoom
3. Landerd
4. Zaltbommel
5. Best
6. Heeze-Leende
7. Steenbergen
8. Veldhoven
9. Bernheze
10. Vught
11. Steenbergen
12. Veghel
13. Bergeijk
14. Loon op Zand
15. Rucphen
16. Uden
17. Bladel
18. Geldrop-Mierlo
19. Tilburg
20. Uden
21. Goirle
22. Geertruidenberg
23. Lith
24. Someren
25. Cuijk
26. Helmond
27. Hilvarenbeek
28. Valkenswaard

Samenwerkingsverbanden

1. Gilze-Rijen, Goirle, Hilvarenbeek, Tilburg, Loon op Zand, Waalwijk, Dongen en Oisterwijk (ROM-gemeenten).
2. Zaltbommel en Maasdriel.
3. Vught, Schijndel, Heusden, Bostel, Haaren, St. Michielsgestel en 's-Hertogenbosch.
4. Veghel, Uden en Bernheze.
5. Bergeijk, Bladel, Eersel, Oirschot en Reusel-De Mierden (ISD de Kempen).
6. Lith en Oss.
7. Grave, Mill, St. Anthonis, Boxmeer en Cuijk (Land van Cuijk).

BIJLAGE 6: INFORMATIE OVER DE BRANCHEVERENIGINGEN

Fireva

Eén centraal aanspreekpunt van fabrikanten en importeurs van revalidatiehulpmiddelen vormt de basis voor belangenbehartiging, samenwerking en kennisoverdracht. Dit is essentieel voor overleg met politiek en maatschappelijk en commercieel betrokken partijen. De branchevereniging Fireva biedt hiervoor een platform. De missie van Fireva is de bedrijfsoverschrijdende belangen van haar leden te behartigen voor zover deze belangen specifiek betrekking hebben op de fabricage en handel in revalidatiehulpmiddelen. De branchevereniging fungeert als gesprekspartner van en voor leden met (overheids)organisaties en overige partijen die betrokken zijn bij hulpmiddelen voor mensen met een lichamelijke handicap. Waar mogelijk wordt samengewerkt met Revaned, de branchevereniging van de detailhandel in revalidatiehulpmiddelen. De markt voor hulpmiddelen is continu in beweging, door zowel nationaal als internationaal wisselende wet- en regelgeving, veranderende vergoedingssystemen etc.. Fireva informeert haar leden door inzet van diverse communicatiemiddelen op adequate en professionele wijze. Fireva vertegenwoordigt met ruim 50 leden, een gezamenlijke omzet van circa 200 miljoen Euro en 1.500 werknemers, ruim 90% van de totale markt voor revalidatiehulpmiddelen. Een substantieel deel van deze omzet is afkomstig uit export. Fireva is een branchevereniging van de Vereniging FME-CWM, de grootste industriële werkgevers- en ondernemersorganisatie in Nederland. Het Fireva-secretariaat is gehuisvest in het FME-CWM hoofdkantoor te Zoetermeer.

Door inzet van hulpmiddelen wordt de zelfstandigheid, de zelfredzaamheid en de mobiliteit bevorderd van mensen met een functionele beperking. Revalidatiehulpmiddelen dragen niet alleen bij aan kwaliteit van leven, maar kunnen ook kostenbesparend werken in andere segmenten van de gezondheidszorg. (ontleend aan www.fireva.nl).

Revaned

is de branchevereniging voor de revalidatiedetailhandel in Nederland. De vereniging telt 23 leden met ruim 100 vestigingen door het gehele land. Revaned behartigt de algemene belangen van haar leden op economisch, technisch, sociaal en juridisch gebied.

Informatie aan de leden over actuele ontwikkelingen op het gebied van overheidsregelgeving, marktontwikkelingen en branchespecifieke zaken wordt gegeven op ledenvergaderingen en door middel van ledencirculaires en de Reva Nieuwsbrief.

Branchespecifieke onderwerpen worden voorbereid door werkgroepen. Zo kent Revaned een werkgroep Opleidingen die zich bezighoudt met een modulaire opbouw van de opleiding adaptatie. De werkgroep Kwaliteit heeft de erkenningsregeling revalidatietechnisch bedrijf ontwikkeld en een garantieregeling voor tweedehands hulpmiddelen en een regeling voor reparatie van elkanders vakantieklanten opgesteld.

De werkgroep Relatiebeheer onderhoudt de contacten met bij het onderwerp hulpmiddelen betrokken departementen en organisaties. De werkgroep Promotie verzorgt de collectieve promotie ten behoeve van de Revaned-leden.

Het secretariaat van Revaned is gevestigd bij de Vereniging FME-CWM te Zoetermeer. (ontleend aan www.revaned.nl).

Opmerking: de Fireva en Revaned gaan per 1 januari 2009 samen verder onder de naam Firevaned. Contactpersoon voor beide organisaties is mevrouw Bep Verhagen, telefoon 079-3531375.

BIJLAGE 7: PRODUCENTEN EN LEVERANCIERS IN NOORD-BRABANT

Producenten:

Focal Revalidatietechniek
Berkelseweg 10
5056 HZ Berkel-Enschot
Tel. 013-5335004

hulpmiddelen voor gehandicapten, waaronder
armondersteuningssystemen

Handicare B.V.
Vossenbeemd 104
5705 CL Helmond
Tel. 0492-593888

scootmobielen, handbewogen rolstoelen, elektrische rolstoelen

Ligtvoet Products
Gerstdijk 2
5704 RG Helmond
Tel. 088-1020280

scootmobielen, handbewogen rolstoelen, elektrische rolstoelen

De belangrijkste leveranciers:

(leden Revaned)

Doove, Tilburg
Tel. 013-4635181
Jellinghausstraat 26
5048 AZ Tilburg

Ligtvoet/Care2Move Helmond
Tel. 088-1020100
Gerstdijk 2
5704 RG Helmond

Ligtvoet/Care2Move Uden
Tel. 040-2285100
Margrietstraat 8
5401 DH Uden

Meyra Breda
Tel. 076-5310620
Brugsteen 8
4815 PL Breda

Meyra Eindhoven
Tel. 040-2969555
Thorvaldselaan 6
5623 BN Eindhoven

RTB Revacore, Breda
Tel. 076-5811244
Schapenweide 5
4824 AN Breda

Welzorg Breda.
Tel. 0900-0400097
Ettensebaan 27
4813 AH Breda

Welzorg Eindhoven.
Tel. 040-2503838
Kastelenplein 168
5653 LX Eindhoven

Welzorg Roosendaal.
Tel. 0900-0400097
Scherpdeel 20
4703 RJ Roosendaal

Welzorg Uden.
Tel. 0900-0400097
Energieaan 7
5405 AD Uden

Welzorg Den Bosch.
Tel. 0900-0400097
Hedikhuizerweg 11
5222 BC Den Bosch

Welzorg Helmond.
Tel. 0900-0400097
Engelseweg 181
5705 DN Helmond

Welzorg Tilburg.
Tel. 0900-0400097
Kraaivenstraat 34
5048 AB Tilburg

Landelijk zijn Welzorg en Harting-bank de grootste leveranciers (dealers) van hulpmiddelen in de zorgsector. Welzorg is met een marktaandeel van circa 45 % marktleider.

BIJLAGE 8: OVERZICHT BRABANTSE GEMEENTEN EN HUN INWONERTAL

Aalburg	12301	Laarbeek	22000
Alphen-Chaam	9472	Landerd	14740
Asten	16315	Lith	6724
Baarle-Nassau	6680	Loon op Zand	22870
Bergeijk	18064	Maasdonk	11362
Bergen op Zoom	66.327	Mill en Sint Hubert	11008
Bernheze	29633	Moerdijk	36645
		Nuenen, Gerwen en	
Best	29015	Nederwetten	22679
Bladel	19059	Oirschot	17811
Boekel	9503	Oisterwijk	25913
Boxmeer	28729	Oosterhout	53306
Boxtel	30001	Oss	76498
Breda	170000	Reusel-De Mierden	12317
Cranendonck	20270	Roosendaal	77480
Cuijk	24249	Rucphen	22409
Deurne	31805	Schijndel	22852
Dongen	25.558	Sint Anthonis	11770
Drimmelen	26.653	Sint-Michielsgestel	27921
Eersel	18038	Sint-Oedenrode	17000
Eindhoven	209716	Someren	18146
Etten-Leur	40604	Son en Breugel	15298
Geertruidenberg	20738	Steenbergen	23305
Geldrop-Mierlo	37834	Tilburg	201087
Gemert-Bakel	27888	Uden	40142
Gilze en Rijen	25374	Valkenswaard	30914
Goirle	22069	Veghel	36811
Grave	12819	Veldhoven	43354
Haaren	13774	Vught	25239
Halderberge	29349	Waalre	16531
Heeze-Leende	15150	Waalwijk	45651
Helmond	85000	Werkendam	26376
's-Hertogenbosch	135596	Woensdrecht	21138
Heusden	43113	Woudrichem	14305
Hilvarenbeek	15109	Zundert	20849

Totaal inwoners gemeenten Noord-Brabant

2418256

bron: <http://www.sdu.nl/staatscourant/gemeentes>
gegevens 2007

Deelnemende gemeenten project hergebruik hulpmiddelen

Adviesgroep	Bergen op Zoom	66.327	
	Best	29015	
	Etten-Leur	40604	
	Gilze en Rijen	25374	
	Helmond	85000	
	Sint-Michielsgestel	27921	
	klankbordgroep	Alphen-Chaam	9472
		Uden	40142
		Vught	25239
		Totaal inwoners deelnemende gemeenten	349.094
	Ofwel	14,4%	

Sinds 2007 2.418.700 mensen en meer dan een miljoen woningen in Noord-Brabant.

Bron: <http://www.brabant.nl/Besturen>

September 2008

BIJLAGE 9: AUTEURSGEGEVENS

Stichting VraagWijzer Nederland

VraagWijzer Nederland wil gemeenten bijstaan bij het realiseren van één of meer lokale plekken waar burgers terecht kunnen voor informatie, advies of ondersteuning bij het verkrijgen van passende voorzieningen vooral op het terrein van wonen, welzijn, zorg en inkomensondersteuning.

Daarbij dient aandacht te worden besteed aan het begrijpen wat een burger bedoelt. Vanuit dat (wederzijdse) begrip wijzen op de mogelijkheden die een burger heeft gezien zijn situatie en vragen. Indien nodig, de burger ondersteunen tot aan de voordeur van de door hem of haar gekozen aanbieders van diensten en producten.

De dienstverlening aldaar moet herkenbaar zijn aan vijf kernbegrippen: onafhankelijk van aanbieders producten en diensten, integrale benadering van de vraag, vraagverduidelijking, efficiënte toeleiding tot aanbieders, en laagdrempeligheid.

contactgegevens Stichting VraagWijzer Nederland

postadres	Dorpsstraat 50 2396 HC Koudekerk aan den Rijn
telefoon	071 - 542 98 63
telefax	071 - 541 82 02
e-mail	vraagwijzer@vraagwijzer.nl
website	www.vraagwijzer.nl

Acquest

Acquest is een onderzoeks- en adviesbureau op het gebied van zorg, welzijn, onderwijs, ICT en overheid dat ruime ervaring heeft met projecten binnen gemeenten en de Wmo. Het beschikt over een team van ongeveer 20 ervaren onderzoekers/adviseurs. Aan deze productie werkten mee: Karlijne Steketee, Vica Extra en Pamela van der Kruk.

contactgegevens Acquest

postadres:	Dorpsstraat 50 2396 HC Koudekerk aan den Rijn
telefoon:	071-5419594
fax:	071-5418202
e-mail:	acquest@acquest.nl
website :	www.acquest.nl

Ir R. Kerkhoven Consultancy

Ir R. Kerkhoven Consultancy richt zich op ontwerp, advies en onderzoek met als nadruk ondersteuning van innovatieve processen in het Midden- en Kleinbedrijf. Dit bureau heeft meegewerkt aan het Platform Hergebruik Producten in opdracht van Avans Hogeschool.

contactgegevens Ir R. Kerkhoven Consultancy

postadres: Cornelis Evertsenstraat 9
 3333 TJ Zwijndrecht
telefoon: 06-52065071
e-mailadres: m.kerkhoven4@chello.nl